



臺北市政府教育局

DEPARTMENT OF EDUCATION  
TAIPEI CITY GOVERNMENT

課程發展委員會通過日期：2024/07/02

同意備查公文文號：113 年 8 月 16 日北市教國字第 1133087110 號

臺北市大同區蓬萊國民小學

113 學年度國民小學課程計畫



臺北市政府教育局

DEPARTMENT OF EDUCATION  
TAIPEI CITY GOVERNMENT

中華民國 113 年 8 月 16 日

## 壹、現況與背景分析

### 1.1 學校現況與背景因素分析，立基於課程發展所需之重要證據資料

#### 一、學校基本資料

##### (一) 簡史沿革

##### 一、設校歷史

蓬萊國小創立於1911年(民國前1年)，至今已有110年歷史，日治時代稱為「大稻埕女子公學校」，是臺北市第一所女子公學校，與專收男生的「大稻埕公學校」(今太平國小)共享「太平公、蓬萊媽」之美稱。

##### 1. 女子教育的搖籃(創校~民國44年)：

著重女子教育，實施禮儀、家政、音樂、舞蹈、插花等課程，讓蓬萊女學生成為當時臺灣優雅、賢淑的代名詞。體育方面亦有突出表現，榮獲臺北市國小乒乓球連三年冠軍獎盃永久保存殊榮。

##### 2. 允文允武高峰期(民國45年~70年)：

民國45年開始兼收男生，學校自此攀升五育均衡發展的巔峰，屢次榮獲臺北市科展特優、臺灣區音樂比賽合唱第一名、臺灣區民族舞蹈比賽第一名。運動方面，手球隊、桌球隊、躲避球隊稱霸北市，並與日本小學進行友好互訪交流活動。

##### 3. 校舍徵收轉變期(民國71年~98年)：

因應都市更新計畫，學校預定地分期展開徵收，民國85年完成違建拆除工作。校內紅磚教室拆除，崇信、崇望樓陸續興建完成。拔河隊稱霸臺北市，並取得全國第二佳績。

##### 4. 資訊科技再造期(民國99年~105年)：

為使古老蓬萊與現代接軌，此階段致力成為臺北市教學重點學校。除發展成為臺北市資訊教育重點學校，並承辦多項資訊實驗方案；本校亦為臺北市英語學習情境中心設置學校，對本校與大同區學生的外語學習提供更大助益。

##### 5. 科技人文迸發期(民106~迄今)：

整合科技與人文軟硬體資源，朝向深化課程專業發展與研發數位融入教學的目標。併以創新、實驗、反思、修正為教學迴圈，持續深耕「本土化、科技化、國際化、跨域化」的教育目標，讓蓬萊成為社區的科技與人文新地標，更著力於創造地區共同未來。

#### 二、社區環境

##### 1. 人文薈萃·古蹟學園：

本校位於臺北市發展極早的大同區，緊鄰市定三級古蹟「陳德星堂」，並銜接大稻埕、大龍峒文風鼎盛之地，文化資源豐富。

##### 2. 交通便利·多元教學：

學校交通便利，除捷運、公車等大眾運輸四通八達，因靠近大稻埕碼頭，亦可搭乘船隻體驗藍色公路，擴大延伸教學場域，讓學生學習不只讀萬卷書，更能行萬里路。

##### 3. 校際互助·資源共享：

鄰近之中小學皆具歷史悠久、小班小校之特色，加上學校距離近，互動頻繁，學校資源可以相互支援，如：英語情境中心課程體驗共享、校際體育競賽辦理、群組及行政人員研習等，形成良好互動。

##### 4. 家長正向·師生親密：

蓬萊家長對老師及學校之態度相當尊敬與信任，家長會及志工隊運作良好，且與學校互動佳，引進人力物力資源充沛；教師教學認真，不斷的在教材教法上學習和創新，傳承教育的價值。

## (二) 各年級班級數與學生數、教職員工人數

## 1. 班級數

- (1)普通班 24 班 (2)身障集中式特教班 2 班  
 (3)身障分散式資源班 2 班 (4)幼兒園 4 班  
 (5)幼兒園集中式特幼班 1 班 (6)幼兒園分散式資源班 0 班  
 (7)分散式資優資源班 0 班 (8)藝術才能班 0 班

## 2. 各年級學生數：

- (1)一年級 117 人 (2)二年級 115 人 (3)三年級 118 人  
 (4)四年級 112 人 (5)五年級 114 人 (6)六年級 116 人

## 3. 教職員工人數

- (1) 教師總數（含校長與主任）：共 62 人，其中男性 12 人，女性 50 人  
 (2) 專任職員總數共 17 人  
 (3) 學年聘用長期代課教師共 7 人  
 (4) 全校已具研究所以上學歷的教師：共 44 人

## (三) 學校各項軟硬體設備與設施

## 1. 目前專科教室設置情形（一間普通教室以 63 平方公尺計）

名 稱	間數	共約等於幾間 普通教室大	名 稱	間數	共約等於幾間 普通教室大
自然教室	3	3	音樂教室	2	2
社會教室	1	1	表演藝術（如韻律）	1	1
資訊教室	2	2	視覺藝術（如美勞）	1	1
有階梯視聽教室	1	1	書法教室	1	1
無階梯視聽教室	0	0	陶藝教室	0	0
語言教室(英語、本土語)	5	5	交通安全教育室	1	1
課後社團教室	0	0	知動教室	0	0
多目的空間	0	0	特色教室	1	1
生活教育	0	0	其他（請說明）		

## 2. 運動場地部分

- (1) 籃球場共 2 座，共 6 個籃框，是否共用：是 否
- (2) 排球場共 0 面，是否共用：是 否
- (3) 網球場共 0 面，是否共用：是 否
- (4) 桌球台共 4 張
- (5) 羽球場共 4 面，是否共用：是 否
- (6) 游泳池共 1 座
- (7) 其他（請說明）        ，是否共用：是 否

3. 運動場（含遊戲區）共 3600 平方公尺，跑道全長共 130 公尺

4. 綠地（含花圃）共 4455 平方公尺

## (四) 學校弱勢學生人數\*\*\* (113 學年度統計人數)

1. 經濟弱勢（中低收入）學生數共 6 人
2. 經濟弱勢（低收入）學生數共 20 人
3. 原住民學生數共 8 人
4. 新住民學生數共 30 人

## (五) 學校特殊需求學生人數 (113 學年度確認生，不含疑似生)

特殊教育學生類別	年級人數						備註
	一	二	三	四	五	六	
1. 智能障礙					1	1	
2. 視覺障礙							
3. 聽覺障礙					1		
4. 語言障礙		2					
5. 肢體障礙							
6. 腦性麻痺			1	1			
7. 身體病弱							
8. 情緒行為障礙	1				1		
9. 學習障礙					3	6	
10. 多重障礙							
11. 自閉症	2	4	2	4	1	2	
12. 發展遲緩							
13. 其他障礙	1					1	
14. (學術) 數理資優							
15. (學術) 社會人文資優							
16. 藝術才能班—美術							
17. 藝術才能班—音樂							
18. 藝術才能班—舞蹈							
合計	4	6	3	5	7	10	

## 二、背景分析

### (一)前三年度基本能力測驗結果分析

本校 112 學年度基本學力檢測，學生的英語基本學力仍超越大同區，並與台北市平均相差無幾。國語基本學力成績略低於大同區，低於台北市；數學基本學力成績略高於大同區，低於台北市。(如下方表一所示)。

差距	臺北市	大同區
108 學年度	+0.81	+5.5
109 學年度	-2.8	+4.3
110 學年度	-0.55	+2.6
111 學年度	-0.85	+3.96
112 學年度	-4.55	+0.39

表 1. 108-112 本校與臺北市、大同區之答對率平均數差距統計表/英文

如下圖一所示，英語文部分未達基礎級、進階級學生數低於台北市，基礎級學生成就水準人數高於台北市約 10.4%，新學年度應持續提升基礎級學生能力，並增加進階級學生成就水準。進階級人數百分比在分項表現上低於台北市，在所有面向上包含聽力、閱讀、綜合能力(聽/讀)、字母拼讀法(phonics)、基本應用字詞、生活用語、簡易句型/對話、閱讀圖表/短文皆需深化加強。除了英文與英情整合持續實施以外，並透過與「Discovery Expresso Education, DEE 優寶科技英語教學平台」的合作、校訂課程蔚萊號結合英語，提升學生日常應用英語的能力。

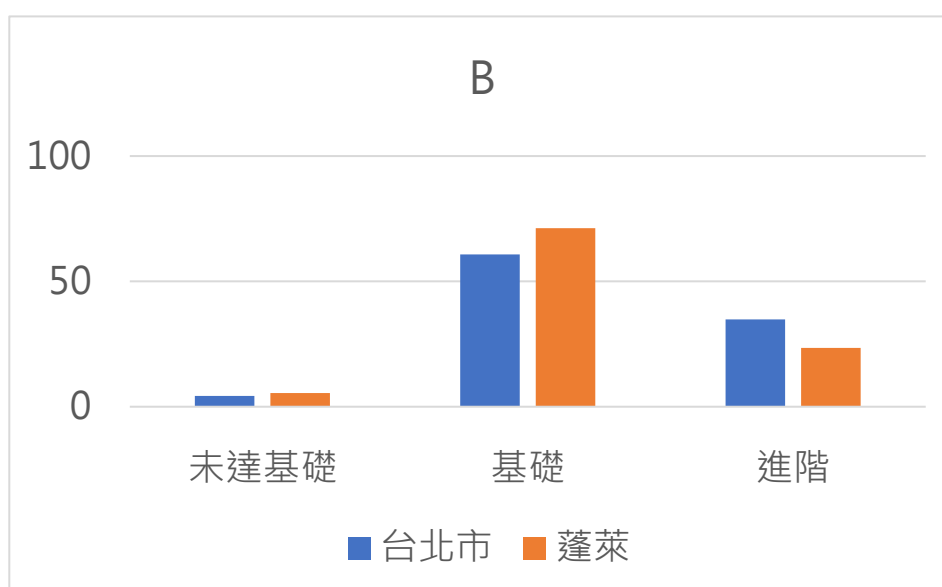


圖 1. 112 本校與臺北市、大同區之不同程度學生比較表/英文

本校 112 學年度基本學力檢測，學生的國語基本學力略低於大同區，低於台北市(如下方表二所示)。如下圖二所示，國語文選擇題部分，未達基礎級、基礎級以及中級學生數皆高於台北市，高級學生成就水準人數低於台北市約 9%，新學年度可提升基礎級、高級學生能力，以增加基礎級、高級學生成就水準人數百分比。所有的測驗類別中，包含記憶、了解、應用、分析、標音符號與運用、識字與寫字、閱讀、標音符號、字詞、句段、篇章皆略低於台北市。因此，新學年度國語文課程仍持續規劃 ASK 愛思客教學模式，結合智學教室以深化問思教學，讓學生多接觸高層次思考，以提升閱讀素養。

差距	臺北市	大同區
108 學年度	-1.65	+0.03
109 學年度	-1.7	+1.4
110 學年度	-2.85	-1.95
111 學年度	+0.64	+1.29
112 學年度	-3.77	-1.68

表 2. 108-112 本校與臺北市、大同區之答對率平均數差距統計表/國語

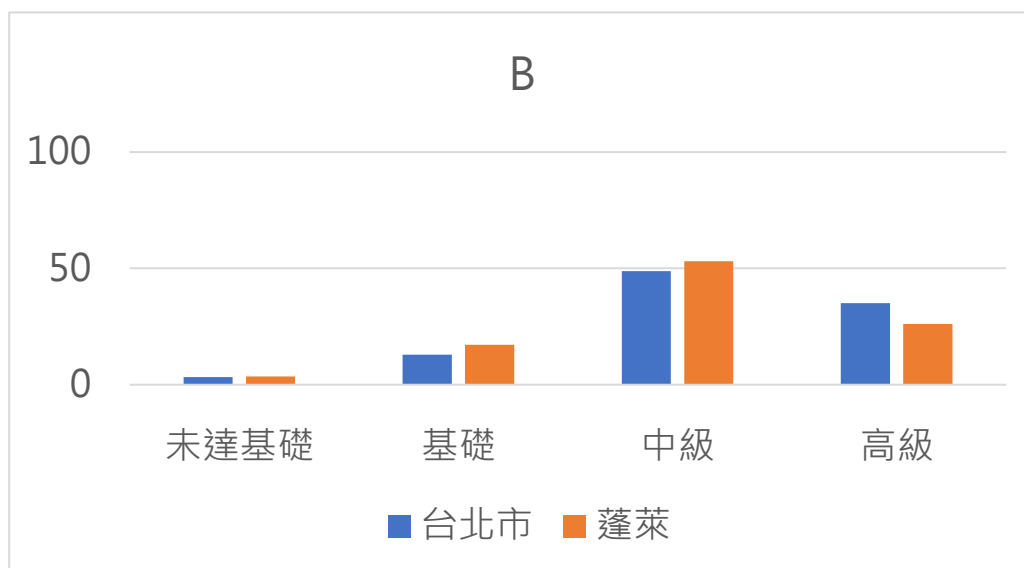


圖 2. 112 本校與臺北市、大同區之不同程度學生比較表/國語

本校 112 學年度基本學力檢測，學生的數學基本學力高於大同區、略低於台北市(如下方表三所示)。如下圖三所示，未達基礎級、基礎級學生數高於台北市，中級、高級學生數低於台北市。在主題向度上，所有向度的平均答對率皆低於台北市，包含概念性了解、程序性知識、應用解題、數與量、空間與形狀、關係、資料與不確定性、整數、分數、小數、量與實測。因此，新學年度將持續強化數學領域會議的縱向課程的研討，並透過學年會議加強橫向整合，以提升學生分數的學習效能。

差距	臺北市	大同區
108 學年度	+0.81	+1.93
109 學年度	-1.4	+1.5
110 學年度	-3.05	-1.47
111 學年度	+2.64	+3.42
112 學年度	-1.65	+0.23

表 3. 108-112 本校與臺北市、大同區之答對率平均數差距統計表/數學

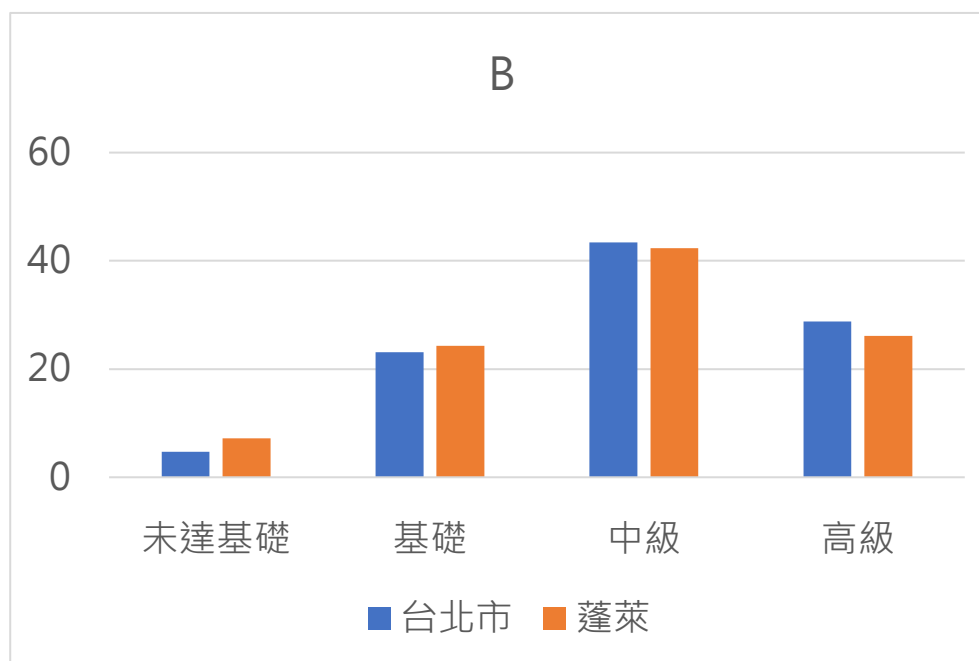


圖 3. 112 本校與臺北市、大同區之不同程度學生比較表/數學

## (二) 本校教師 SWOT 分析

本校教師教學SWOT分析表

	項目	優勢 (S)	劣勢 (W)
	內部因素	學校規模	1. 35班以下，利精緻化教育環境 2. 具悠久校史，社區人脈廣 →教師人數適中，好發揮
軟硬設備		1. 豐富教學資源，充足的學習空間。 2. 中、高年級均已完成裝設大屏。 3. 新舊校舍構建口字校區，各區域規劃得宜。 →可發展智慧教學及行動學習課程	1. 校舍外觀雖新，但網路線不穩定，外部資安風險與挑戰，線路須更新改善。 2. 學校場地及設備多，校內預算有限，須花費更多時間與經費維護更新。 →應爭取經費進行汰換校舍老舊線路
教學體系 (社群)		1. 多數教師專業具熱忱，協助社群成長，晨會分享經驗以利教學相長。 2. 結合蓬萊人文，發展教學活動。 3. 行政與教學合作互信，建立優質品牌。 →整合教師資源，推動創新方案	1. 部分教師運用資源能力有差距，仍待培訓與整合。 →應促成自我實現的成就感
教師資源		1. 教師主動成立「共備社群」 2. 師資高共識，推展108課綱 →深耕課程，提振教學專業	1. 教師領導有待擴大培養 2. 新進教師傳承有待努力 →鼓勵並擴大教師多社群建立
學生特質		1. 樸實古意，對老師情感豐厚 2. 學生數位學習能力具備學習潛能 →結合社區資源，發展多元課程	1. 越區就讀學生數多，但學力未大幅提升 2. 學生容易受3C產品影響學習 →加強補救教育和家長共同督促孩子
外部因素	項目	機會點 (O)	威脅點 (T)
	外部環境	1. 大稻埕、迪化街、寧夏夜市，提供發展本位課程的在地化資源 2. 學校發展特色鮮明，團隊經營口碑佳，產學合作機會多。 →利發展校本課程及課程結盟	1. 校園毗鄰市場與夜市，影響周邊環境，社區美感營造頗具挑戰。 2. 鄰近學校多，競爭大，近年持續建立學校品牌特色。 →應結合資源，相互共好
	家長	1. 家長會、校友會等外部資源力豐富。 2. 家長與里長、社區關係密切 →宜建立良好親師溝通平台	1. 弱勢家長，無法兼顧學童 2. 家長從商，家庭教育欠缺 →加強弱勢關懷，補救教學
	社區資源	1. 多元智能學習成果豐碩，利於資源引進。 2. 產官學研合作模式建立成熟。 →產官學研及社區合作，豐富學生學習活動	1. 多元的外部資源選擇，仍須整合。 2. 社區學校化教育理念持續推展 →加強資源整合社區營造

綜上分析，就學校整體而言本校在教師教學上，以「發揮優勢、轉變劣勢、掌握機會、降低威脅、付諸行動」為目標，經 SWOT 分析具有以下特點：

1. 學生學習：本校學生具有特定學習能力及可塑性，在學習活動上表現尚佳
2. 師資設備：本校具有優質師資和活力，專業能力強，課程規劃能力佳。
3. 行政管理：本校行政管理卓有績效，並以建立顧客導向之服務理念。
4. 學校文化：本校教師具高度向心力，校園和諧溫馨，教師專業能力強。
5. 社區資源：位於台北城發源地，教學資源豐富，家長與社區支持學校。

### 三、校內課程教學績優特色

蓬萊國小藉由與產業界及學術界的合作，加強三方交流及實務性計畫，同時爭取競爭型專案進行各項創新課程實驗計畫，讓蓬萊在軟硬體、經費或研究發展上獲得更多附加價值，營造具有特色的優質課程與教學：

項次	內 容 說 明
1. 統整多方資源	<b>跨域跨境合作，有效運用產官學研模式</b>
	1. 積木超能課程與智高實業、政治大學合作，與校內外師資達成： <ol style="list-style-type: none"> <li>(1)先後建置 2 間超能教室，提供一至六年級學生使用。</li> <li>(2)開發校本超能課程 6 學期 20 個以上單元設計，跨生活、英語、自然等學習領域。</li> <li>(3)接待國內外參觀與觀課達 20 場以上，並獲國外學校邀請分享。</li> </ol> 2. 因應疫情下的教學型態，建構一師一雲端教室(Google classroom)與教育部數位學習推廣計畫之科技輔助自主學習專案、本市 BYOD 數位學習專案、優寶趨勢公司提供之「探索教育英語教學網」接軌 Discovery，有效應用官方及免費資源平臺。
2. 提升師資能效	<b>發展智學教室與智慧課堂，磨鍊智慧教學，邁向新課綱</b>
	1. 在最新的合作計畫中，利用在智慧教室裡，加上具有「機器學習」能力的蘇格拉底系統，反饋科技互動、教法應用、教材實踐指數，協助教師自我反思、探究、合作、分享。透過「AI 人工智能蘇格拉底平臺」產生教學報告、影片，老師們可以透過專家指導以及自我調整，全方面的成就教師專業發展。 2. 全面引進學悅科技-IRS 即時問答統計系統，以智學教室發展全校愛思客 ASK 語文教學模式，提升教學專業、即時評估及學習成效。 3. 112 學年度 BYOD 方案轉型為「智慧教育、生生載具」小組，本校提供教學觀察示例並參與北市示範學校，多次受邀參加焦點座談。
3. 知識經濟擴散	<b>英文課程再提升，豐厚全市及本校學生數位學習</b>
	1. 結合行動學習： 蓬萊英情課程轉型是主要在增加了差異化學習及教師更能針對中、低程度的學生，給予更多的對話互動的機會 2. 增加學習情境： 以 AR/VR 科技融入原有學習課程及情境，形成 $1(\text{原有情境})+1(\text{科技融入})=\infty(\text{無限擴增的情境})$ 成效。

## 3. 診斷學習成效：

透過平台蒐集學生前後測成績，統計結果發現：導入 AR 課程均優於未導入 AR 課程的學生後測成績，達顯著差異( $p < .05$ )。並有 98.94% 的同學表達 AR 擴增實境課程有助於理解。

4. 蓬萊協助發展英文學習 APP 課程，並由 LiveABC 致贈授權全市酷課雲：本校協助發展跨縣市城鄉共學課程示例，並簽署提供全市教師教學及學生自主學習使用。

5. 112 學年度本校持續投入師資及人力，使用 Discovery Espresso Education 平台，邀請本校英語情境中心中外師及英語老師，與彰化縣、雲林縣等「非山非市」的學校分享使用經驗。

6. 113 學年度校訂課程「蓬萊文化」結合大稻埕踏查，並融入英語領域外校體驗課程，讓臺北市的學校，皆有機會預約體驗蓬萊遊具，實際感受在地視野國際化的英語課。

## 實踐教育承諾，樹立蓬萊課程品牌

1. 各項計畫推動績效顯著，於 108 年通過優質學校「教師教學」及「創新實驗」兩個向度獎項、臺北市第 20 屆教育專業創新與行動研究教育專業經驗分享類特優：

BYOD，蓬萊點滴 ~ 學生自備載具之課程設計與實施、2019 GCCCE 全球華人數位論壇論文發表及 2019 銘傳大學的自由軟體與教育科技研討會論文發表、109 年通過優質學校「學生學習」向度獎項、112 年度通過優質學校「行政管理」、優質學校「資源統整」獎項等，展現團隊追求創新、卓越的企圖！

2. 社群媒體 FB 粉絲頁自 108 年迄今累積超過 100,000 人次查看，50,000 次互動，並獲家長及社區人士正面評論與推薦！

3. 獲平面、廣播及網路媒體 20 次以上之報導：

No	媒體報導主題	報導時間/媒體
1	跨域學習力 校園情境我解題	107.6.22 國語日報
2	AR/VR 科技下的英文學習	107.8.1 台北廣播電台
3	穿越時空 一探大稻埕風華	107.9.9 國語日報
4	北市英語情境中心發表	107.9.10 大愛新聞
5	北市英語學習情境中心 2.0 成果發表	107.9.10 自立晚報
6	北市學校設英語情境中心 學習效果顯著	107.9.11 國語日報
7	臺北市陳副市長至蓬萊國小 英語情境中心體驗課程教材教法	107.10.17 臺北市教育局
8	導入實境 身歷其境說英文	107.11.30 國語日報
9	蓬萊國小超能教室 素養導向打造 steam 課程	107.12.10 國立教育廣播電臺
10	北市超能教室開張 玩積木學寫程式	107.12.10 國語日報
11	到自來水園區認識家鄉水資源	108.1.13 國語日報
12	機器人你好 程式編寫初體驗	108.3.21 國語日報
13	教育前進 參訪蓬萊國小	108.12.13 市府 FB
14	北市蓬萊國小超能課比體育課受歡迎的動手動腦課	109.7 月刊 親子天下
15	慢飛天使 打出一片天	109.3.7 國語日報
16	蓬萊青春曲 一首我們的歌	109.7.29 國語日報
17	開學前的空中約會	110.9.15 國語日報

## 4. 展現卓越創新

18	BYOD 蓬萊點滴	111.4.30 台北市教育 e 報
19	骨牌任務-師生打造新舞台	111.5.3 國語日報
20	學英語更容易!蓬萊國小打造情境式雙語教育	111.6.28 民視新聞網
21	蓬萊國小攜手平台 接軌Discovery 拚英語能力	111.6.28 壹電視新聞台
22	精彩秀成長 能動能靜好本事	112.06.20 國語日報
23	蓬友感謝季_萊年祝福您	113.01.17 國語日報
	持續更新中	

## 價值行銷 產學合作



107年度與華碩科技、政治大學簽署 Zenbo (機器人)教育課程開發計畫



108年度與Gigo智高、政治大學簽署 積木教育課程開發計畫



108年度與全球醞摩豆、臺灣科技領導與 科技發展協會簽署AI智慧學校合作計畫



109年度與Live ABC、臺北市立大學 簽署智慧城市合作案



112年度 簽署 DEE MOU 合作方案



112年度台北市生生載具方案示範學校

## 貳、學校課程願景

### 2.1 能勾勒學校課程發展方向且呼應課綱、具適切性及理想性

#### 一、學校教育目標

1. 規劃一個以服務教學，支援師生，考慮孩子需求，以孩童為焦點，提供一個以學習為主體，以純淨為背景的學習園地。
2. 規畫「一所課程專業發展的數位學校」，培養具備人本情懷、關懷鄉土放眼天下國際觀的民主素養，及具備統整能力終身學習的二十一世紀國民。
3. 以「打造一所課程專業發展的數位學校」為鵠的，在此一目標下，朝向深化課程專業發展以及研發數位融入教學的目標。併以創新、實驗、反思、修正為教學迴圈，推動持續深耕「本土化、科技化、國際化、跨域化」的蓬萊學園。本方案是蓬萊課程的全面檢視、評估的再發展，緊密依循本市教育局所宣示的「反思、進步、創新、實驗、當責、分享」核心內涵。



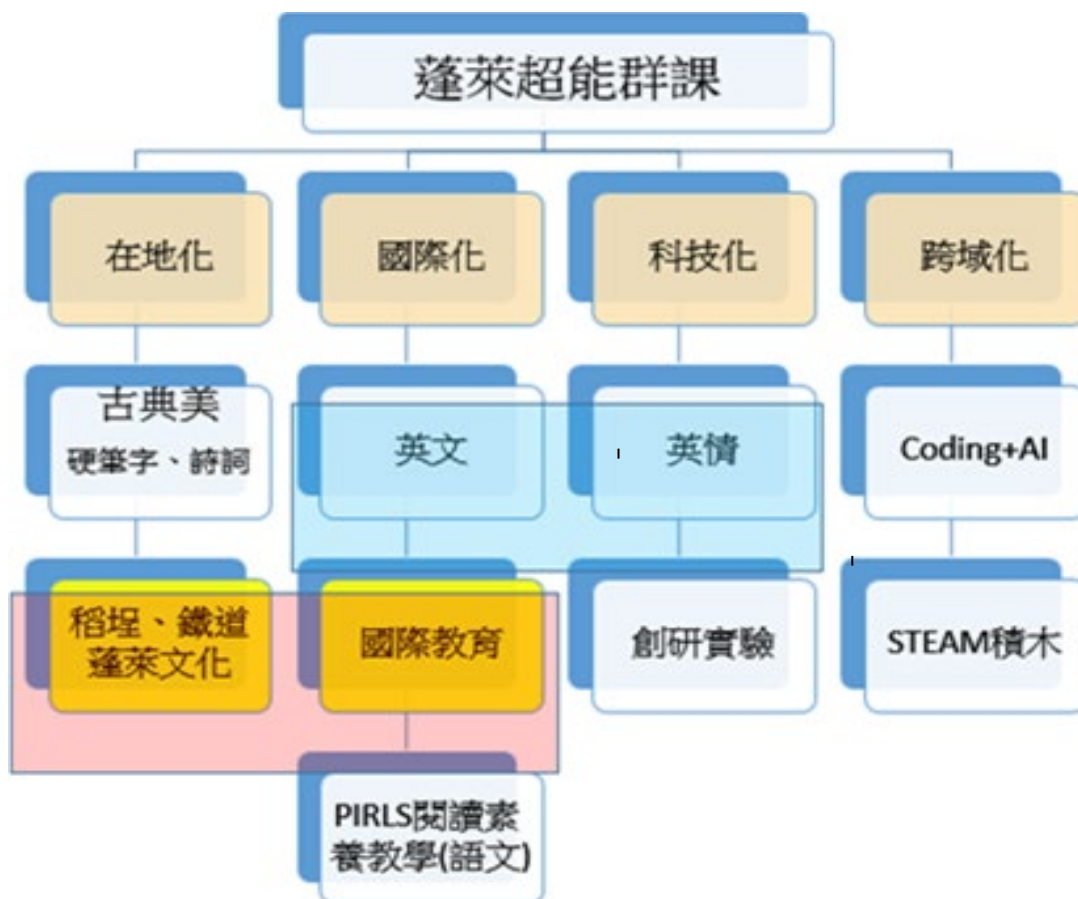
### 一所課程專業發展的數位學校



## 二、蓬萊「超能群課」的計畫與發展

108 課綱「核心素養」關注的是學習與生活的結合，透過實踐力行而彰顯學習者的全人發展。在正確把握基礎教育科學課程價值、連接正式課程與非正式課程、接軌教育理念、從傳統教室延展行動學習等方面都面臨著一系列的挑戰。世界潮流下的 STEAM 教育內涵則是學生在活動參與、課程設計、問題解決中進行的實踐活動。STEAM 學習在增強人文素養、培育理性思維、養成主動學習意識、提升體驗學習、強化問題解決等方面具有積極意識，這與 108 課綱發展核心素養的基本內涵具有一致性。

正因為如此，這是蓬萊團隊必須發展新課程及全面提升教學模式的最好契機，建構學生在知識、能力和態度的素養導向，並以教育局「反思、進步、創新、實驗、當責、分享」為課程發展的主軸內涵。從 105 年的前導學校開始，歷經兩年多的團隊努力，我們提出了**蓬萊超能群課**的架構及逐步發展。運用全校八大教學專業社群，全力發展「智慧教學、行動學習」，接軌臺北市柯文哲市長所指出，一生一平板計畫政策是推動智慧雲端教育講究的不是教育技術革新，而是運用網路雲端(柯文哲\_臉書)。



## 三、蓬萊行政圖像

## (一)蓬萊行政管理的主要架構

蓬萊校務行政管理體系依循「基礎管理」、「追蹤管理」及「專案管理」三項管理架構，來建置e化校園為校務發展特色。隨著資訊科技日新月異，蓬萊運用e化技術在行政流程、知識分享、親師服務等人、事、物的管理，朝向整合雲端運算、大數據、開放資料、綠能、校務資訊的智慧校園邁進，藉以提昇整個學校的服務品質！



## (二)「行政領航，蓬展未來」的方案目標

本方案具體目標如下：

1. E化環境，知識管理，提升行政品質效能。
2. 人力管理，夥伴共享，發揮組織團隊精神。
3. 事務管理，統籌運用，創造校園永續經營。
4. PDCA循環，績效管理，達成全面品質目標。



『教育是樹人化育』的工作，讓每個孩子充分獲得潛能發展，在不放棄任何一個孩子的基礎上，透過有領導力、執行力、整合力的行政管理，注入教育力，激發孩子多元創意想像，讓孩子享受學習樂趣。

#### 四、蓬萊教師圖像

本校願景「打造一所課程專業發展的數位學校」依循本市一生一平板計畫政策，運用大小會議場合凝聚共識，研訂新課程發展方向及內容，組成多個工作小組，**研發超能群課計畫，並優先重點以「國語文問思教學模式」、「英文情境中心 AR/VR 課程」、「超能跨域課程」**三項課程來建立蓬萊教師教學的專業品牌。並就三項課程分別作以下說明：

##### 1. 「國語文問思教學模式」：

閱讀是語文學習的核心，教師透過**跨校社群**的專業交流與互動，在自發、互動、共好的專業學習組織中，發展創新教學模組，拓展進行「智慧閱讀」多媒體語文教學實踐的思維與能力。智慧閱讀教學以「**閱讀理解問思教學**」設計為導向，藉由文本分析，教師設計**有層次的提問**，並讓學生以**小組合作學習**的方式，運用**智慧教室科技**，發揮工具特質的重要性，引導學生專注於閱讀理解學習活動。此外，在評量設計方面，發展「**為學習而設計的評量**」模式，透過跨學年社群研討與全校分享與反饋，分析評量設計對於學生的合適性，進而引領**改善教學的提問**設計，緊密連結評量與教學，教師能以教學內容做為評量基礎，並以評量檢視教學成效，循環反饋，精緻學生語文素養學習品質。

##### 2. 「英文情境中心 AR/VR 課程」：

蓬萊 2.0 的 AR 擴增實境課程，以外師教學並融入**平板 AR 擴增實境遊戲**模式。目前開發機艙、點餐、以及環遊世界**三套課程**。以**角色扮演、闖關遊戲**為英文情境課程學習的內容主軸。以登機課程為例，蓬萊航空的教學設計，就是模擬乘客到達機場之後的入關流程。根據登機流程及關卡，教導學生使用各種英文單字和用語，接下來使用**科技融入來檢核學習**的遊戲環節，正是蓬萊航空模擬登機真實情境。另外在點餐的體驗課程中，學生扮演服務生，進行點餐與上菜的教學流程，讓孩子藉著扮演的過程中，更能體會**英語對話學習**的重要性。最後環遊世界的闖關遊戲中，就美食、地標與國旗認識歐洲與亞洲的國家，運用 AR、VR 的科技上翻轉地標(建築物)的各種角度，身歷其境般經驗，再以闖關遊戲過關集點的過程中，完成這一次的教學課程。

蓬萊國小在實施 VR 教學時，將課室分為兩部分。其中一部分為老師進行單字及句型授課，另一部分為實際上機操作，使用的載具為 Meta Oculus Quest 2。

通常第二週的上機操作內容為第一週搭配場景的單字和句型，第三週的操作內容為第二週搭配場景所教授的單字和句型，以此類推。上機操作期間老師會用 AirServer、Microsoft Adapter、或是 Oculus 網站進行投影，因為同儕會互相欣賞，學生為了在課程的下一週能夠操作順利，大部分的學生都會在課後積極複習單字、句型，力求好表現，學習動機高。

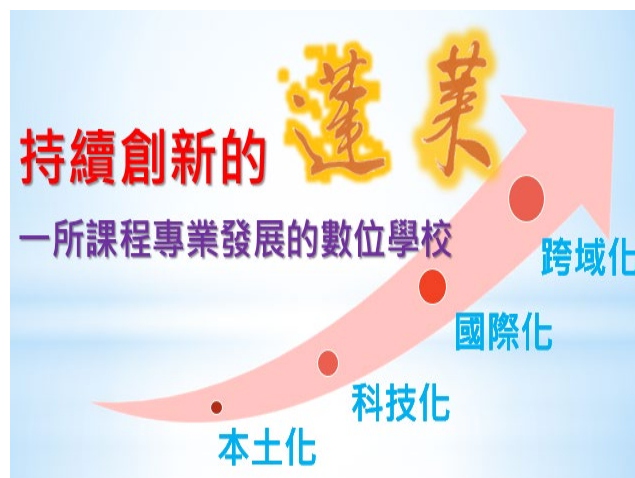
Live ABC 的 VR 課程提供沉浸式學習環境，學生在口說和聽力都有顯著進步。口說部分，主要仰賴老師於上機操作前的引導和課後複習的累積，Live ABC 的 VR 課程提供學生實用的生活情境，Meta Oculus Quest 2 的使用也刺激學生的學習動機。

學生口說部分的提升可歸因於 Live ABC VR 課程的設計，活動中學生在錄製回答之前可以聆聽範例數次，待有信心作答之後再進行錄製，這個設計降低了口語回答的難度，多次的 input 也讓學生對句型和單字有更深刻的印象。

整體上來說，學生的聽力、口說、和學習動機，在Live ABC VR 課程搭配Meta Oculus Quest 2 和中外師合作的情況下，都有顯著成長。

### 3. 「超能跨域課程」：

108課綱「核心素養」關注的是學習與生活的結合，透過實踐力行而彰顯學習者的全人發展。在正確把握基礎教育科學課程價值、連接正式課程與非正式課程、接軌教育理念、從傳統教室延展行動學習等方面都面臨著一系列的挑戰。



基於十二年國民基本教育課程的素養導向下，蓬萊國小希望發展以「本土化」為起點、「科技化」為工具、「跨域化」為策略、「國際化」為目標的「蓬萊AI\_程式Strike」實驗課程。透過社群建立、專業對話、以螺旋式課程發展思維，落實在低、中、高年級所有孩子的有意義的學習。

#### (一) 「蓬萊AI\_程式Strike」課程特色說明

本課程目標如下：

1. 重視領域跨接，開發主題課程。
2. 創造真實情境，培養實踐能力。
3. 突顯多元智能，發展多元評價。



「蓬萊AI 程式Strike實驗課程」重視每一個孩子的學習，涵括了低、中、高年級所有學生，是以十二年國教(低年級)的課程節數來規劃設計課程。課程內容從不插電課程、實體積木編作、動力智能機械、Scratch程式編寫、虛擬&實體運用並達成跨域結合。低年級部分以橫跨校訂課程、生活領域、英文領域；中、高年級則以資訊課程節數為主，並因應未來108課綱實施時，轉化為校訂課程之準備。

#### 1. 低年級

在國小啟蒙階段，我們導入積木課程的專題，繼續延伸本校幼兒園的積木創新課程，橫跨校訂課程、生活領域、英文領域。孩子必須動腦也動手的透過積木組裝和小組共同創作等課程，再加入語言學習的應用，奠定中高年級以英語專業及生活語彙涉獵自然、科學、生活甚或創客(Maker)等其它領域知識的基礎。此項課程以積木拼裝為主軸，兼以個人及



小組合作形式進行遊戲學習，激發學生實驗興趣，透過英語語彙指導加上實務操作，讓孩子做中學，彼此為彼此之師。

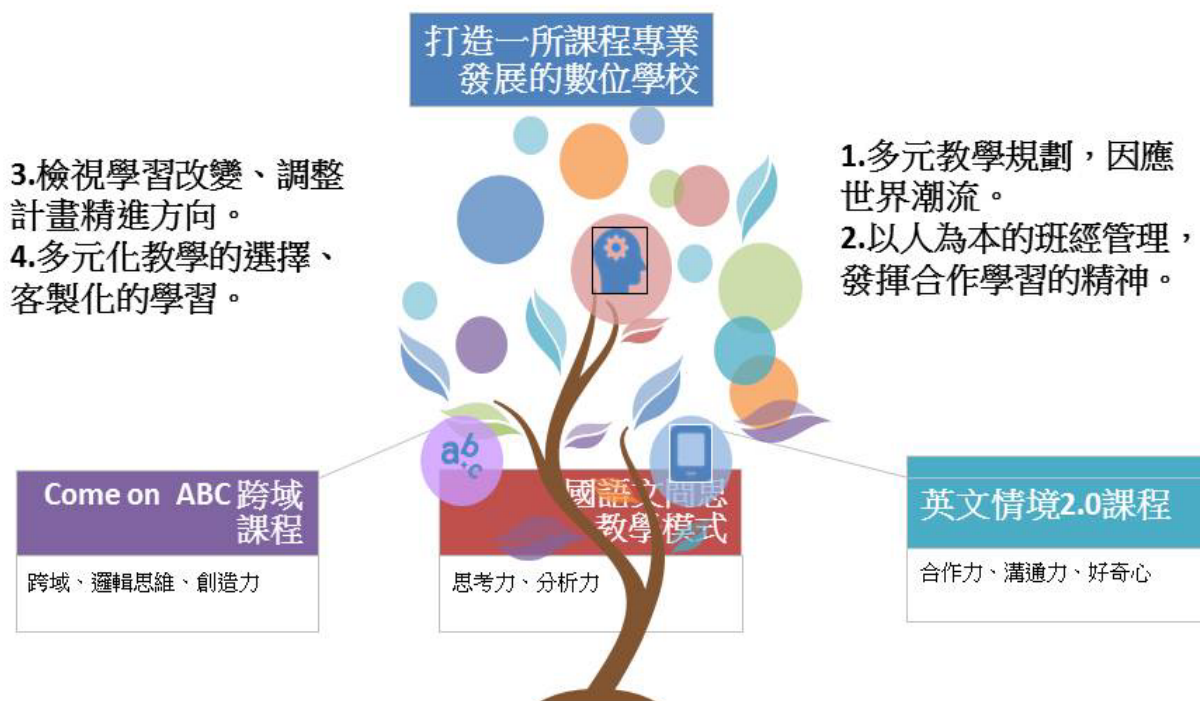
## 2. 中、高年級

程式教育是呼應本市市定綱要課程的建議，將程式教學納入課程學習中。目前兒童程式教育多採圖像及顏色區別化的編碼塊或稱做程式積木(coding blocks)。功能化的程式積木可輔以常用的英文單字，導入跨域創客積木組裝，並透過不同動力來源驅動及進階以PC或APP在電腦或平板上編寫英語化的程式積木來驅動智能編程積木或機器人，培養學生對「AI科普」的素養。



蓬萊教師圖像具體目標如下：

1. 多元教學規劃，因應世界潮流。
2. 以人為本的班級管理，發揮合作學習的精神。
3. 檢視學習改變、調整計畫精進方向。
4. 多元化教學的選擇、客製化的學習。



## 五、蓬萊學生圖像

為培育具未來競爭力優質公民，以「學習好young 蓬勃飛揚」作為學生學習方案目標，定義出Politeness、Learning、Pep、Skills優質蓬萊學生圖像。運用有效的學習策略，實踐「有禮貌、樂學習、有活力、熟技藝」學習理念，依上所述結合本校內外部優勢，研擬出本校學生學習四大具體目標如下：

- (一) 妥善運用資源，開創多元豐富的學習力。
- (二) 符應不同需求，創發具活力的學習歷程。
- (三) 健全身心發展，培養謙讓有禮的品德力。
- (四) 運用創新思維，展現精熟多樣學習技能。



學生學習方案圖像

本校培養學生創新的作法是

### (一)、學生具備反思進步與問題解決素養

1. 各領域教學與各項活動中，教師會引導學生就相關內容提出個人的觀點或問題，並引導就提問內容進行自我省思。
2. 成立國語文問思教學模式，分三階段進行全校教師增能計畫。  
第一階段參加前導學校的經驗；第二階段參與北市四校聯盟，進行共備、共議及全市性公開授課；第三階段以四及六年級學年，實驗以評量出題技術反饋問思教學新模式，給予課堂更多樣互動教學方式。
3. 課程教學中**鼓勵學生多面向提問**：課堂教師運用問答的教學策略，鼓勵學生多面向提問，並引導將應答內容加深加廣，以培養學生表達的能力。部分課程進行分組討論教學，讓學生透過與同儕的溝通，增進提問技巧。

4. **結合外部資源**，辦理金融理財相關課程，**從小建立理財觀**。
5. **透過非正式課程進行自我反思覺察**：透過各項議題宣導與聯絡簿小日記，引導學生日常行為的自我反思，以建立正向的價值觀。辦理多元的體驗活動，提供學生學習與實作的落差反思機會，進而培養解決問題的能力。
6. **定期辦理科學展覽競賽**，培養解決問題能力：本校每年辦理三~六年級科學展覽競賽，指導學生察覺並分析問題，再訂定計畫與解決策略，過程中非常重視學生解決問題能力的展現。

## (二)、學生具備創造思考與創新素養

1. **建置超能教室**，結合 steam 課程，讓學生從積木課程中進行問題解決策略，從學習仿作、模組建置、討論、創作與分享的邏輯思考的過程中，**培養學習的創思能力**。
2. 結合英文、生活、科技，以跨域形式進行「**Fun time ABC 跨域課程**」，目前在低年級實施。以英語科結合積木課程和程式教學，不僅認識並讀寫英文字母、數字、顏色，也要認識程式使用的基本英文單字、認識編碼的概念，還要能以英語的程式語言完成簡易編碼及操作。
3. 結合各學科領域，如英語結合生活與校本課程，**讓學生體認英語學習與生活應用的關聯性**，並從**跨域活動體驗過程中**，對學習有更深刻的認知。PBL 專題探究、閱讀理解等課程策略，結合資訊科技，培養學生的思考力、關鍵力及科技力，增進學生運算思維的應用及問題解決的能力。
4. 由教育局責成本校為領頭羊學校，**以 AR/VR 科技融入原有學習課程**，打破原有情境的硬體設施，可以再增加硬體以外的虛擬實體的物件，形成  $1(\text{原有情境})+1(\text{科技融入})=\infty(\text{無限擴增的情境及課程})$  的成效。
5. 資源班/特教班設置太鼓社團，並積極參與各項演出的機會，並且得到大家的認同與鼓勵。也讓這群慢飛天使，融入人群，學習如何與人互動的課題。

## 六、蓬萊的特教圖像



### (一)我們的理念：

1. 尊重孩子的權利，充分提供學習機會。
2. 包容孩子的特殊性，傾聽他的心聲，了解他們的需求和想法。
3. 提供孩子充滿關懷與支持氣氛的學習環境，身心健全發展。

### (二)基於上述理念，具體做法如下：

#### 1. 尊重：

依據特需孩子的能力，量身打造合適的課程，將相關專業團隊建議融合於日常學習之中，並且不受限於其班型，充分提供孩子在特教班-資源班-普通班悠遊學習的機會。

#### 2. 包容：

我們傾聽孩子的心聲、了解孩子的需求與想法，設計有趣的課程來提升特需孩子的能力，例如利用桌遊或球賽訓練創造情境練習社交技巧、利用美勞創作與烹飪課程進行職業訓練、利用播鼓樂曲訓練在校內外演出提供學生表演的舞台。

#### 3. 關懷：

我們致力於創造充滿關懷與支持氣氛的學習環境，為增進全體師生對特需生的瞭解與接納，並協助特需生建立自信與多元發展，進行入班宣導、每學期主題式朝會宣導、學單創作並進行特教體驗活動，另請特教老師對全校老師進行特教知能研習，以個案研討分享的方式，切合教師需求，增進教師對特需生的引導技巧。

## 2.2 學校願景之形成能透過相關會議、社群等方式達成共識。

學校經由課發會、領域會議、學年會議專案小組和教師專業學習社群等之運作，已有妥適說明與規劃，訂定討論時間以及共識時間，並達到學校的共識與願景。以下為專案實施與討論時間表，每周一次的緊密討論加上週三進修的教師精進時間，以達到學校共是願景的建立。

113 學年度開始，校內排課及師資 [已彙整校訂課程資料庫](#)，並供新任授課教師參考。

包含 [超能課程](#) 以及 [蓬萊文化](#)，期望學生能在學習的過程中，對於在地國際化、語言、人文及理工素養都能在耳濡目染之下，加深對學校的認同以及對學科知識的理解。

### 一、113 學年度相關專案

#### (一) 超能課程

## 積木課程

實施的學年：一到六年級

實施的人員：超能老師

實施的課程：如右圖

未來實施的目標：製作相關量表，進行小型的研究



	上學期		下學期	
一年級	找規律 圖像表示法	玩積木樂趣多	圖像表示法 分類與排序	機器人齊步走
二年級	圖像表示法 智慧積木	規律問題	編程機器人 演算法	二進位
三年級	機關王	編程機器人	機關王 編程機器人	積木能源車
四年級	文書處理	圖形處理	紅外線遙控遙控機械 (捲線器)+電風扇	
五年級	遙控機械單元_摩天輪、農耕車、拖板車	成果簡報製作 Scratch動畫製作_聖誕祝福 Code.org程式積木入門	Code.org 課程2 Scratch編碼練習 成果簡報製作	遙控機械單元_賽車
六年級	Scratch進階 感應器	線上資源	Scratch 硬體 coding	Scratch S4A控制

#### (二) 蓬萊校訂課程

## 蓬萊文化課程

- 實施的學年：一到六年級
- 實施的人員：導師、蓬萊文化科任、社會科任
- 實施的內容：

1. 建構蓬萊校訂課程
2. 低年級生活課、高年級彈性課程每學期至少融入四-六節課，  
中年級實施校訂(蓬萊文化)課程



主題	蓬萊文化植物	蓬萊文化建築	大稻埕課程社區1	大稻埕課程社區2	國際教育節慶	國際教育公民意識2
領域	<p><b>生活</b></p> <p>一年級(植物)：我的樹寶貝(生活+英文)；校園杜鵑花</p> <p>二年級(建築)：公共藝術 上學期：大腳丫，下學期：認識校徽、校園密碼</p> <p>結合AR課程</p> <p>年貨大街(E童趣街遊)</p> <p><b>藝文</b></p> <p>低年級校歌教唱、押花、拼貼藝術</p> <p><b>英文</b>：低年級結合樹寶貝教學，依據顏色、動物、Chant等活動進行教學。</p>	<p><b>自然(茶葉)</b></p> <p>三年級：植物的身體，莖葉花果種子</p> <p>四年級：茶樹、茶湯</p> <p>五年級：茶樹的水分運輸、茶葉的保存</p> <p>六年級：茶道的交流與推廣</p> <p>與蓬萊文化結合：感恩惜福之奉茶禮儀畢業系列活動</p> <p><b>數學(工具)</b></p> <p>三年級：角/配合觀察建築物</p> <p>四年級：概數、重量/大稻埕南北貨採購</p> <p>四年級：公里/配合步行至大稻埕碼頭實際體驗</p> <p>體育騎單車行程</p> <p>歷史踏查</p> <p><b>音樂</b></p> <p>大稻埕課程：四年級畫我家鄉</p> <p><b>英文</b>：中年級：食物、動物、運動、休閒活動、衣服</p> <p>認識水資源</p> <p>特色遊具</p>	<p><b>飲食</b></p> <p>寧夏夜市各國飲食(越式、泰式)</p> <p><b>音樂</b></p> <p>六年級音樂家(鄧雨賢)介紹及歌曲教唱，望春風、雨夜花、望春風</p> <p>國際教育：高年級音樂杜蘭朵歌劇、布袋戲欣賞</p> <p><b>英文</b>：高年級：戶外教學、介紹自己</p> <p>公民意識主題：環保意識、閱讀結合畢業系列活動</p>			

### (三)英情英整合課程

## 英情英文整合課程

實施的學年：一到六年級

實施的人員：校內英情、英文老師老師

實施的內容：

1. 建置蓬萊文化英文文本
2. 3-6年級每學期四節融入相關課程

未來目標：學生能用英語介紹自己的校園環境



### (四) 以智學教室建構 Ask 愛思客教學模式

## 運用智學教室 建構Ask愛思客教學模式

實施的學年：三到六年級

實施的人員：中高年級老師

實施的內容：

1. 資訊互動的教學環境(按按按、飛遞、計時器、記分板)
2. 以素養導向的蓬萊教學模式
3. 行動學習與閱讀理解

未來目標：

1. 問好問題，做好思考
2. 國語課至少一個單元進行資訊互動教學模式



## (五)科技輔助自主學習

## 科技輔助自主學習課程

計畫來源:教育部數位學習推動計畫

實施班級:五年級

實施人員:五年級導師

實施的內容:

1. 生生有平板
2. 學生運用數位平台(均一)自主學習
3. 透過教師導學、學生自學、組內共學、組間互學的「四學模式」進行教學
4. 辦理公開觀課



## 二、各專案社群備課討論時間

專案項目	內容	實施對象	討論時間
智學教室 - ASK 愛思客 問思教學	1. 資訊互動的教學環境 (按按按、飛遞、計時器等) 2. 素養導向蓬萊教學模式 3. 行動學習與閱讀理解 未來目標: 1. 問好問題, 做好思考 2. 國語課進行資訊互動教學模式 (至少一個單元)	3-6 年級	中年級週四 第 6-7 節 (單週)  高年級週一 第 6-7 節
智慧閱讀	外聘教授指導 108 課綱國語文領域課程教學	1-4 年級	中年級週四 第 6-7 節(雙週) 低年級週五第 5-7 節
超能積木	校訂課程, 從低年級的積木課程, 到中年級的編程 機器人、高年級 Scratch 設計。 目標: 製作相關量表, 進行小型的研究	1-6 年級	週二第 5 節(單週)
英文英情 整合	建置蓬萊文化英文文本, 目標是學生能用英語介紹 自己的校園環境	3-6 年級	週二第 6 節
自主學習	運用均一平台, 以教師導學、學生自學、組內共 學、組間互學的「四學模式」進行數位學習科技輔 助自主學習	5 年級	週一第 5 節
BYOD	學生運用自備的行動載具、線上學習平臺及教室資 訊設備進行教學, 提升師生課堂即時互動	6 年級	週一第 5 節
雙語實驗 課程	將優寶趨勢公司提供之「探索教育英語教學網」, 結 合台灣各地古蹟、人文、生態、地理、民俗等英語 教學計畫, 引導學生深入探究, 提升雙語教學的學 習環境	1-6 年級	週二第 7 節
校本文化	建構蓬萊校訂課程: 低年級生活課、高年級彈性課程 每學期至少融入四-六節課, 中年級實施校訂(蓬萊 文化)課程	1-6 年級	週二第 5 節(雙週)

### 三、課程方案與學校(課程)願景之關聯性(發展脈絡或邏輯)，簡述如下：

本校願景在學生學習上的期許如下：

- (一) 學生具備反思進步與問題解決素養
- (二) 學生具備創造思考與創新素養

而此願景形成將透過相關會議、社群等方式達成共識，113 學年度具體執行方式如下：

- (一) 113 學年度超能/蓬萊文化進行單/雙週排課。例如單週上超能、雙週上蓬萊文化課程。
- (二) 113 學年度兩者課程首重雙語課程、系統性的建構。超能課程重視系統性螺旋式的課程架構、蓬萊文化重視戶外體驗與雙語導覽。
- (三) 定期進行校訂課程小組會議(一個月一次)及大團會議(兩個月一次)，縱向與橫向交流。

112 學年度已針對 113 學年度實施的校訂課程，整體性的在定期會議中，規劃教案並測試可行度。113 學年度將以目前所設計規劃的教案藍圖為基礎，讓未來接手或是新任的授課教師，可持續針對教案、教材教法的資料庫做編輯。

### 四、蓬萊校訂課程 2.0

超能課程及蓬萊文化課程之創建脈絡及創新歷程，透過跨領域的行政與教學專業團隊進行對話、規劃、設計、教學、調整…等歷程，建構超能課程與蓬萊文化之課程願景與架構，同時編寫各年級相對應教案，打造具蓬萊特色之校訂課程。而蓬萊校訂課程 2.0 因應政策與時代趨勢，加入**雙語及數位敘事**元素，透過課程縱向連貫及橫向聯繫，在探索與創新的歷程中動手做、合作學。

臺北市大同區蓬萊國民小學蓬萊文化課程內容2024						
	上學期			下學期		
一年級	歡迎小蓬友			歡喜茶學習		
	認識環境	認識校樹		認識校花	校徽	
	學年成果：茶野餐					
二年級	一起探索，蓬萊美境			一起探索，蓬萊美境		
	唱校歌	大腳丫	蓬萊之樹	談校訓	誠實牆	校史牆
	學年成果：茶歡唱					
三年級	古往今來，蓬萊點滴			古往今來，蓬萊點滴		
	認識校史	認識校友	校舍、校門	蔚萊號	寧夏夜市	圓環商圈
	<small>日治創校、女子公學校、百年老校</small>			學年成果：茶尋寶		
四年級	一探舊境，歷史軌跡			一探舊境，歷史軌跡		
	大稻埕人物誌		南北雜貨	布匹	前進大稻埕/大稻埕遊學趣	
	<small>李碧生、蔣渭水、廖添丁、李臨秋、劉照賢</small>			學年成果：茶體驗(規劃動線)		
五年級	穿越時空大稻埕			穿越時空大稻埕		
	建築	商業	景點踏察	茶葉	中藥	景點踏察
	<small>雙南式(巴洛克/現代主義)洋樓</small>			學年成果：茶採集		
六年級	創藝創意，蓬萊回憶			創藝創意，蓬萊回憶		
	大稻埕裡的蓬萊	接軌國際	放眼蔚萊	尋覓美地	蓬萊回憶	
	學年成果：茶導覽					

本校團隊經過專業對話後，發現**超能課程**的四大核心架構為洞察問題、演算規律、歸納設計、解析分享，學生透過**探究與合作**，練習解決問題；**蓬萊文化**則由校園**探索**出發，結合社區與大稻埕的**探究**，進行**跨域**的學習，產出綜合性的**創新成果**。

本校校訂課程創新團隊著手將舊經驗融入新想法，透過多次專業對話進行蓬萊校訂課程解構與重組；另依據情境模式課程發展五步驟，重新調整與建構蓬萊校訂 2.0 課程。

情境模式課程發展五步驟	蓬萊校訂 2.0 課程內容/元素
分析情境	1. 結合大稻埕及校園環境 2. 科技運用能力、雙語應用能力 3. 兩項校訂課程(超能及蓬萊文化)之融合
課程目標	培養探索能力、合作學習、問題解決能力、科技力、雙語力、敘事力等
建立方案	超越所能，文化傳承
解釋與執行	校訂課程創新團隊由行政端與教學端共組，協力完成各年級教學教案與相關參考教材
觀察、評估、回饋與重建	設計→教學→評估→調整→再教學→再調整…

蓬萊校訂 2.0 之情境模式課程發展五步驟

因此，蓬萊校訂課程 2.0 的課程藍圖因應而生：探究的同時，運用創新能力，運用雙語及數位敘事(包含數位知能、數位協作及數位素養)的能力，擁有國際觀的同時，亦能傳承文化脈絡，內容詳如右下圖所示。



在探究、創新的脈絡下，蓬萊校訂課程融入雙語及數位敘事的運用，學生體驗跨域的學習、綜合的表現，展現創意、合作創藝，同時一起創憶，建構(BUILD)專屬蓬萊人(PLPS)的蓬萊回憶。

## 參、課程架構

### 3.1 各年級各領域/科目及彈性學習課程（或彈性節數）名稱及節數符合課綱規定。

#### 一、學習節數的分配原則及決定過程

##### （一）學習節數分配原則

1. 依據國民中小學「十二年國民基本教育課程綱要」有關領域學習節數之相關規定，經本校課程發展委員會討論訂定，本學年一～六年級均依照十二年國教課程之節數要求，安排學習節數。
2. 以學生學習為中心，考量學生應習得的素養，兼顧教師專長和學校本位發展為編排主軸。配合學校實際狀況，考量親師生共同期望，並透過各項會議達成領域節數分配的共識。
3. 十二年國民基本教育課程分為「部定課程」與「校訂課程」。在國民小學「部定課程」裡領域學習課程為培養學生基本知能與全人均衡發展；而「校訂課程」由學校邀集校內外教師、家長等專家，逐步透過會議形塑學校教育願景及強化學生適性發展，「校訂課程」彈性學習課程，包含跨領域統整性主題／專題／議題探究課程，社團活動與技藝課程，特殊需求領域課程。
4. 本校彈性學習課程規劃依學校特色並配合臺北市政府教育局相關政策及時代潮流趨勢，打造規劃出符應蓬萊特色之多元彈性教學課程模式。
5. 本校校訂彈性課程依照學習階段分別安排如下：
  - 一、二年級總節數 23 節，部定節數 20 節，校訂節數 3 節；
  - 三、四年級總節數 29 節，部定節數 25 節，校訂節數 4 節；
  - 五、六年級總節數 32 節，部定節數 26 節，校訂節數 6 節。
6. 全校一、二、三、四、五、六年級校訂學習課程安排，內容及節數詳見下表：  
 全校共同安排「跨域英語」、「超越所能」及「蓬萊文化」三項目，「跨域英語」提升學生英語學力、「超越所能」奠定學生邏輯思維能力、「蓬萊文化」培養學生文化傳承認同度；而高年級則另排「表演藝術」、「深耕寫作」及「英情 WonderLand」輔以七大領域學習的實施，建構學校本位課程，強化學生深度與廣度的整體性的學習活動。

	跨域英語	超越所能	蓬萊文化	表演藝術	深耕寫作	英情 WonderLand
低年級	生活彩繪師 2	1	融入生活領域			
中年級	美語快樂村 2	1	1			
高年級	探索國際通 1	1	1	1	1	1

##### （二）學習節數決定過程

1. 依照十二年國教課程之節數要求，教務處提供依課程綱要節數上下限規定、學校重大行事等參考資料所擬出之參考節數。
2. 將教務處提供之節數交付予學年小組、領域小組先行討論，再交由課程發展委員會交換意見達成共識後通過。

## (三) 學校學習節數一覽表

## 1. 低年級 共 23 節課 (108 課綱課程架構)

部定領域學習課程 (20 節)									彈性學習課程 (3 節)	
學習領域	語文		數學	生活			健康與體育		探索國際通	超越所能
	國語文	本土語		社會	自然科學	藝術(音)	藝術(美)	健康		
一年級	6	1	4	6			1	2	2	1
二年級	6	1	4	6			1	2	2	1
合計	23 節									

## 2. 中年級 共 29 節課 (108 課綱課程架構)

部定領域學習課程 (25 節)											彈性學習課程 (4 節)			
學習領域	語文			數學	社會	自然科學	藝術		健康與體育		綜合活動	探索國際通	超越所能	蓬萊文化
	國語文	本土語	英語文				藝術(音)	藝術(美)	健康	體育				
三年級	5	1	1	4	3	3	1	2	1	2	2	2	1	1
四年級	5	1	1	4	3	3	1	2	1	2	2	2	1	1
合計	29 節													

## 3. 高年級 共 29 節課 (108 課綱課程架構)

部定領域學習課程 (26 節)											彈性學習課程 (6 節)						
學習領域	語文			數學	社會	自然科學	藝術		健康與體育		綜合活動	探索國際通	超越所能	蓬萊文化	表演藝術	深耕寫作	英情 Wonderland
	國語文	本土語	英語文				藝術(音)	藝術(美)	健康	體育							
五年級	5	1	2	4	3	3	1	2	1	2	2	1	1	1	1	1	1
六年級	5	1	2	4	3	3	1	2	1	2	2	1	1	1	1	1	1
合計	32 節																

★ 上表各年級之總節數系指週一至周五，七大領域上課時間之總節數，不包含導師，但導師時間列入導師授課時數。

## 二、各年級各領域/部定課程節數一覽表

## 113 學年度「108 新課綱」各年級節數

108新課綱	一	二	三	四	五	六
<b>總節數</b>	<b>23</b>	<b>23</b>	<b>29</b>	<b>29</b>	<b>32</b>	<b>32</b>
<b>部定課程</b>	<b>20</b>	<b>20</b>	<b>25</b>	<b>25</b>	<b>26</b>	<b>26</b>
語文(國語)	6	6	5	5	5	5
語文(本土語/新住民/手語)	1	1	1	1	1	1
語文(英語文)	0	0	1	1	2	2
數學	4	4	4	4	4	4
社會			3	3	3	3
自然科學	生活	生活	3	3	3	3
藝術(美勞)	6	6	2	2	2	2
藝術(音樂)			1	1	1	1
健康與體育(健康)	1	1	1	1	1	1
健康與體育(體育)	2	2	2	2	2	2
綜合	0	0	2	2	2	2
<b>校訂課程</b>	<b>3</b>	<b>3</b>	<b>4</b>	<b>4</b>	<b>6</b>	<b>6</b>
特殊需求領域課程 統整主題探究課程 社團活動技藝課程 其他類課程	Adventure time 生活彩繪師 2	Adventure time 生活彩繪師 2	Village of Funglish 美語快樂村 2	Village of Funglish 美語快樂村 2	Global talk, Local walk 國際探索 1	Global talk, Local walk 國際探索 1
	超越所能 1	超越所能 1	超越所能 1	超越所能 1	超越所能 1	超越所能 1
			蓬萊文化 1	蓬萊文化 1	蓬萊文化 1	蓬萊文化 1
低年級 2-4節(3)					表演藝術 1	表演藝術 1
中年級 3-6節(4)					深耕寫作 1	深耕寫作 1
高年級 4-7節(6)					英語 1 Wonderland	英語 1 Wonderland



## 113 學年度各年級學習節數

備註：

1. 校訂學習節數有關「跨域英語」、「超越所能」及「蓬萊文化」及「表演藝術」、「深耕寫作」及「英情 Wonderland」課程分別於學年課程計畫呈現。
2. 校訂學習節數安排之學校/班級活動主要活動內容安排方式，融入課程、或運用綜合領域或校本課程實施。

### 3.2 法律規定教育議題（包括環境教育、全民國防教育、家庭教育、性平教育等）能納入學校課程總體計畫，並符合各該法律規定。

#### （一）法律規定教育議題實施規劃

透過彙整學校已規劃重要融入議題活動體驗宣導及 113 學校度各學年各領域課程計畫，113 學年度本校一至六年級在整年度上、下學期均已經符合各項法律規範教育議題，每學期學生均已安排至少 4 小時法定議題學習或體驗；而有關今年度課程計畫審查重點項目議題融入(海洋教育、全民國防教育、生命教育、品德教育、安全教育、戶外教育)均適當地融入在各領域學習課程中，詳細檢核細項請見下表。

法定議題	法定重要教育議題(每期至少 4 小時)					重點審查(融入各領域課程計畫)					
	性別平等教育 每學期至少 4 小時	性侵害 防制教育 每學期至少 4 小時	家庭教育 每學期至少 4 小時	環境教育 每學期至少 4 小時	家庭暴力 防治教育 每學期至少 4 小時	海洋教育 永續海洋 融入課程計畫	全民國防 教育 融入課程計畫	生命教育 (情緒、動保) 融入課程計畫	品德教育 年度重點 融入課程計畫	安全教育 交通、水域、防壁 防災、食藥	戶外教育 年度重點 融入課程計畫
一上	健康單元 1 健康又安全 【4 節】 性別平等宣導 【1 節】	健康單元 2 小心危險 健康單元 3 健康超能力 【4 節】 兒少保宣導 【1 節】	健康單元 3 健康超能力 【4 節】 生活單元 6 新年快樂 【2 節】	生活單元 2&3 新校園 新發現 【6 節】	健康單元 3 健康超能力 健康單元 2 小心危險 【至少 3 節】 防家暴宣導 【1 節】	首冊 單元 4&5 雨來了 國語單元 7 窗外的麻雀 生活單元 3 大樹高小花香 【共 8 節】	生活單元 1 我上一年級了 【1 節】	健康單元 1 健康又安全 健康單元 2 小心危險 【共 6 節】	健康單元 2 小心危險 【4 節】 學生朝會品德 教育宣導	健康體育 跑跳動起來 全身動一動 完球趣味多 國語單元 8 運動會 【至少 10 節】 防災預演+正式 【1 節】	健康體育 全身動一動 【至少 4 節】 預排至少 1 次 1 日校外教學
一下	性別平等宣導 【1 節】 生活單元 4 我愛我家 【4 節】	兒少保宣導 【1 節】 生活單元 4 我愛我家 【3 節】 健康單元 3 健康防護罩 【2 節】	生活單元 1 打電話 生活單元 4 我愛我家 【共 6 節】	生活單元 5 愛惜水資源 【3 節】 國語單元 5 窗外的小麻雀 國語單元 10 發芽【2 節】	生活單元 3 我愛我家 【2 節】 健康單元 3 健康防護罩 【2 節】	生活單元 5 奇妙的水 【3 節】 生活單元 6 快樂一下 【4 節】	生活單元 4 我愛我的家 【1 節】	健康單元 3 健康防護罩 【4 節】 國語單元 5 窗外的小麻雀 【2 節】	健康單元 2 健康飲食聰明 吃 【2 節】 學生朝會品德 教育宣導	健康體育 伸展跑跳樂 【4 節】 防災預演+正式 【1 節】 體表會預演+ 正式【8 節】	生活單元 2 拜訪春天 【2 節】 預排至少 1 次 1 日校外教學
二上	生活單元 2 光影好好玩 【2 節】 健康單元 1 喜歡自己 珍愛家人 【2 節】 性別平等宣導 【1 節】	健康單元 1 喜歡自己 珍愛家人 健康單元 2 照顧我的身體 【3 節】 兒少保宣導 【1 節】	健康單元 1 喜歡自己 珍愛家人 【4 節】 閩南語單元 4 掃帚恰畚斗 【2 節】	國語單元 5 沙灘上的畫 【2 節】 生活單元 2 光影好好玩 【4 節】	健康單元 2 健康生活環境 【2 節】 健康單元 1 喜歡自己 珍愛家人 【2 節】	國語單元 4 水草下的刮刮 【2 節】 國語單元 5 沙灘上的畫 【2 節】 健康單元 2 健康生活環境 【1 節】	生活單元 1 大樹 【1 節】	健康單元 1 喜歡自己 珍愛家人 【2 節】 國語單元 11 奇怪的門 【2 節】 樂活健康講座 1	健康單元 2 健康生活環境 【2 節】 生活單元 5 歲末傳溫情 【3 節】 學生朝會品德 教育宣導	生活單元 1 防震小達人 體育單元 6 全方位動動樂 【共 7 節】 交通安全宣導 【1 節】 防災預演+正式 【1 節】	生活單元 2 光影好好玩 【4 節】 生活單元 4 學校附近 【4 節】 預排至少 1 次 1 日校外教學
二下	國語待援 12 玉兔搗藥 【1 節】 生活單元 4 有您真好 【2 節】 性別平等宣導 【1 節】	健康單元 4 保健小學堂 【3 節】 生活單元 6 我的成長故事 【1 節】 兒少保宣導 【1 節】	閩南語單元 3 規工笑微微 【2 節】 生活單元 4 有您真好 【2 節】	體育單元 6 跑跳戲水樂 【3 節】 生活單元 2 奇妙的種子 【2 節】	國語單元 2 怎麼做才好 【2 節】 國語單元 11 醜小鴨 【1 節】 防家暴宣導 【1 節】	體育單元 6 跑跳戲水樂 【3 節】 生活單元 5 彩色的世界 【2 節】 國語單元 1 一場雨 【1 節】	超能單元 1 二進位 【1 節】	國語單元 11 醜小鴨 【2 節】 生活單元 2 奇妙的種子 【3 節】 學生朝會品德 教育宣導	健康單元 2 飲食行動家 【3 節】 國語單元 2 怎麼做才好 【2 節】 學生朝會品德 教育宣導	體育單元 6 跑跳戲水趣 【2 節】 防災預演+正式 【1 節】 安全教育宣導 【1 節】 體表會預演+ 正式【8 節】	體育單元 6 跑跳戲水樂 【3 節】 預排至少 1 次 1 日 校外教學

法定議題	法定重要教育議題(每期至少 4 小時)					重點審查(融入各領域課程計畫)					
	性別平等教育 每學期至少 4 小時	性侵害 防制教育 每學期至少 4 小時	家庭教育 每學期至少 4 小時	環境教育 每學期至少 4 小時	家庭暴力 防治教育 每學期至少 4 小時	海洋教育 永續海洋 融入課程計畫	全民國防 教育 融入課程計畫	生命教育 (情緒、動保) 融入課程計畫	品德教育 年度重點 融入課程計畫	安全教育 交通、水域、防墜 防災、食藥	戶外教育 年度重點 融入課程計畫
三上	社會單元 1 我的新學期 【1 節】 社會單元 4 與人共好 【1 節】 藝術單元 3 歡欣鼓舞音樂 【1 節】 性別平等宣導 【1 節】	英語單元 3 My Body 【1 節】 兒少保宣導 【1 節】 健康單元 2 生命的樂章 【1 節】 綜合單元 3 安全好生活 【1 節】 綜合單元 3 安全好生活 【2 節】	社會單元 2 我的家庭 【4 節】 健康單元 2 生命的樂章 【1 節】 綜合單元 3 安全好生活 【1 節】 國語第 7 課 做泡菜 【1 節】	自然單元 1 多采多姿植物 【2 節】 社會單元 3 學校生活 【2 節】 國語單元 1 走進大自然 【1 節】 蓬萊文化 走訪蓬萊 校花校樹 【1 節】	健康單元 3 快樂的社區 【1 節】 綜合單元 3 安全好生活 【2 節】 防家暴宣導 【1 節】 國語第 3 課 用膝蓋跳舞 的女孩 【1 節】	藝術單元 3 傾聽大自然 【1 節】 自然單元 3 奇妙的空氣 【2 節】 自然單元 4 天氣變變變 【2 節】	社會單元 1 我的新學期 【1 節】	綜合單元 2 情緒表達 好溝通 【2 節】 體育單元 4 求力全開 【1 節】 體育單元 6 翻滾躍動舞 翻樂【2 節】	藝術單元 3 藝術美樂地 【1 節】 健康單元 1 飲食聰明選 【2 節】 劇團演出搭配 品德宣導 1 學生朝會品德 教育宣導	自然單元 4 廚房裡的科學 【2 節】 社會單元 3 學校生活 【2 節】 藝術單元 1 形狀大師 【1 節】 防災預演+正式 【1 節】	蓬萊文化 優遊大稻埕 【2 節】 藝術單元 1 光的魔法 【1 節】 預排至少 1 次 1 日 校外教學
三下	綜合單元 1 學習伴我行 【1 節】 體育單元 5 跳跳好體能 【1 節】 藝術單元 4 無所不在美感 【1 節】 性別平等宣導 【1 節】	本土語單元 1 愈耍愈好耍 【1 節】 健康單元 3 安心又安全 【1 節】 兒少保宣導 【1 節】	防家暴宣導 【1 節】 社會單元 2 地方生活 【1 節】 體育單元 6 武現韻律風 【1 節】	綜合單元 2 地球只有 1 個 【1 節】 自然單元 2 溫度對物質的 影響【1 節】 社會單元 1 居住的環境 【2 節】 自然單元 1 田園樂 【1 節】	健康單元 3 安心又安全 【1 節】 防家暴宣導 【1 節】 社會單元 2 地方生活 【1 節】	國語第 4 課 靜靜的淡水河 【2 節】	綜合活動 單元 1 學習伴我行 【1 節】	健康單元 1 流感我不怕 【1 節】 自然單元 3 動物解說員 【1 節】 綜合單元 3 資源便利通 【1 節】	國語第 8 課 行人守護者 【1 節】 學生朝會品德 教育宣導	防災預演+正式 【1 節】 人身安全宣導 【1 節】 體表會預演+ 正式【8 節】	蓬萊文化 百變寧夏夜市 圓環巡禮 【3 節】 預排至少 1 次 1 日校外教學
四上	藝術單元 1 點點滴滴 【1 節】 單元 3 面面俱到 【1 節】 健康單元 5 危機急轉彎 【1 節】 性別平等宣導 【1 節】	健康單元 5 危機急轉彎 【2 節】 兒少保宣導 【1 節】 超能單元 2 3C 使用規範 【1 節】	國語第 22 課 請到我的家鄉 【2 節】 本土語 第 1 課青菜 第 2 課 幸福的滋味 【2 節】	國語第 1 課 美麗島【2 節】 第 2 課 鏡頭下的家 【2 節】 社會單元 1 家鄉自然環境 【2 節】	健康單元 2 拒菸拒酒 拒檳榔 【1 節】 健康單元 4 社區好資源 【1 節】 防家暴宣導 【1 節】 本土語第 2 課 幸福的滋味 【2 節】	社會單元 1 家鄉自然環境 【6 節】 自然單元 2 水生生物與 環境【4 節】 游泳課 【4 節】	綜合單元 1 學習快易通 【1 節】 超能單元 2 3C 使用規範 【1 節】	綜合單元 2 啟動心能量 【3 節】 本土語第 4 課 著傷【1 節】 國語第 2 課 鏡頭下的家 【2 節】	藝術美勞 書法之美 【3 節】 藝術單元 1 點點滴滴 【4 節】 國語第 9 課 王子折箭 【1 節】 健康單元 1 食在有營養 學生朝會品德 教育宣導	自然單元 1 地表的靜與動 【1 節】 防災預演+正式 【1 節】 人身安全宣導 【1 節】 水域安全 【4 節】 體表會預演+ 正式【8 節】	蓬萊文化 認識大稻埕 【2 節】 預排至少 1 次 1 日 校外教學
四下	綜合單元 5 文化旅行趣 【1 節】 藝術單元 1 這就是我 【1 節】 本土語第 1 課 農場好逗逗 【1 節】 性別平等宣導 【1 節】	健康單元 1 尊重與保護自 我【2 節】 超能 網路使用規範 網路霸凌防治 【1 節】 兒少保宣導 【1 節】	藝術單元 1 這就是我 【2 節】 本土語第 3 課 個性擺無仝 【1 節】 國語第 7 課 棒球英雄夢 【1 節】	國語第 1 課 稻間鴨 第 2 課 會呼吸的房子 第 3 課 石虎兄妹 【4 節】 社會單元 3 家鄉的交通 【1 節】 綜合單元 3 快樂小志工 【2 節】	藝術單元 1 這就是我 【1 節】 健康單元 1 尊重與保護 自我 【2 節】 防家暴宣導 【1 節】	自然單元 2 水的移動 【2 節】 社會單元 1 家鄉的產業 【2 節】 體育游泳課 水中小泳士 【4 節】	社會單元 4 社區好資源 【1 節】 超能 網路使用規範 【1 節】	國語第 4 課 阿里棒棒 【1 節】 健康單元 1 迎向青春期 【1 節】 自然單元 3 昆蟲大解密 【2 節】 國語第 11 課 最後 1 片葉子 【1 節】	超能 網路使用規範 網路霸凌防治 【2 節】 藝術美勞 書法之美 【3 節】 學生朝會品德 教育宣導	自然單元 4 自然資源利用 【1 節】 體育單元 1 耐力小鐵人 【2 節】 防災預演+正式 【1 節】 防藥物濫用宣 導【1 節】 水域安全【4 節】 體表會預演+ 正式【8 節】	自然單元 1 白天和夜晚 的星空 【2 節】 蓬萊文化 美麗布匹 在大稻埕 走進傳統 商業街 【1 日】 預排至少 1 次 1 日校外教學

法定議題	法定重要教育議題(每期至少 4 小時)					重點審查(融入各領域課程計畫)					
	性別平等教育 每學期至少 4 小時	性侵害 防制教育 每學期至少 4 小時	家庭教育 每學期至少 4 小時	環境教育 每學期至少 4 小時	家庭暴力 防治教育 每學期至少 4 小時	海洋教育 永續海洋 融入課程計畫	全民國防 教育 融入課程計畫	生命教育 (情緒、動保) 融入課程計畫	品德教育 年度重點 融入課程計畫	安全教育 交通、水域、防墜 防災、食藥	戶外教育 年度重點 融入課程計畫
五上	國語單元 8 最勇敢的女孩 【2 節】 自然單元 2 植物繁衍 【2 節】 藝術單元 1 技藝傳承 【2 節】 性別平等宣導 【1 節】	國語單元 8 最勇敢的女孩 【2 節】 健康單元 2 愛自己做自己 【2 節】 反性騷宣導 【1 節】	本土語第 1 課 科技顧健康 【3 節】 數學單元 整數四則運算 【1 節】 蓬萊文化 單元 3 百年商業 迪化重鎮 【2 節】	國語第 11 課 與達駭黑熊走 入山林【2 節】 國語第 12 課 荒島上的王國 【2 節】 自然單元 2 千變萬化植物 【3 節】	防家暴宣導 【1 節】 健康單元 2 愛自己做自己 【2 節】 健康單元 4 化險為夷 【1 節】	國語單元 2 從空中看台灣 【4 節】 本土語第 4 課 臺灣美麗海翁 【2 節】 社會單元 1 臺 灣大航海時代 【1 節】 社會單元 2 原住民與自然 共存【2 節】 游泳【5 節】	社會單元 1 台灣在哪裡? 臺灣的經緯度 超能 網路使用規範 【1 節】	國語單元 1 蚊帳大使 【2 節】 國語單元 9 在挫折中成長 【2 節】 健康單元 3 我的特質大探索 【2 節】	藝術單元 1 技藝傳承 【2 節】 本土語第 3 課 向前衝【2 節】 學生朝會品德 教育宣導	健康單元 2 權力反毒 【3 節】 健康單元 3 騎車乘車保平安 【3 節】 防災預演+正式 【1 節】 防藥物濫用 宣導【1 節】 水域安全 【4 節】	蓬萊文化 百年建築 盡在迪化 【2 節】 體育單元 4 級求特攻隊 【4 節】 自然單元 2 千變萬化植物 【3 節】 預排至少 1 次 1 日校外教學
五下	自然單元 4 動物生存之道 校園動物 偵查員 【3 節】 藝術單元 2 表演任我行 【1 節】 性別平等宣導 【1 節】	反性騷宣導 【1 節】 健康單元 1 幸福一家人 【2 節】 綜合單元 3 成長你我他 【1 節】	本土語 單元 2 單元 3 歡迎媽祖 阿媽食百二 【4 節】 健康單元 1 幸福一家人 【2 節】	健康單元 3 環境汙染 面面觀【2 節】 國語綜合 4 旗魚王【1 節】 自然單元 4 動物人類生活 【2 節】 綜合單元 4 友善行動 【3 節】	健康單元 2 健康安全飲食 【1 節】 健康單元 1 幸福一家人 【2 節】 防家暴宣導 【1 節】	國語第 8 課 你想做人魚嗎 第 9 課 海洋的殺手 【4 節】 健康單元 3 環保愛地球 【1 節】	社會單元 3 生活與環境 永續經營 與發展 超能 網路使用規範 【1 節】	國語第 10 課 玉米人的奇蹟 第 12 課 神農嘗百草 【共 4 節】 藝術單元 1 音樂樂地 【2 節】	數學 單元 7 表面積 單元 8 百分比 【2 節】 健康單元 1 幸福一家人 【3 節】 學生朝會品德 教育宣導	體育單元 5 奔騰沐休閒 【4 節】 防災預演+正式 【1 節】 水域安全 【4 節】 體表會預演+ 正式【8 節】 游泳課【5 節】	蓬萊文化 茶葉中藥 飄香大稻埕 【2 節】 預排至少 1 次 1 日校外教學
六上	藝術單元 1 看見音樂 【1 節】 健康單元 3 破除刻板印象 【3 節】 性別平等宣導 【1 節】 藝術單元 4 藝術中的女性 【2 節】	反性騷宣導 【1 節】 健康單元 3 維護身體自主 【2 節】 健康單元 3 破除刻板印象 【1 節】 超能單元 3 科技倫理議題 【1 節】	國語單元 1 讓自己更好 【2 節】 本土語單元 1 馬偕 【2 節】 綜合單元 3 你來我往 【1 節】	自然單元 1 多樣天氣變化 【5 節】 綜合單元 1 永續地球村 【6 節】	健康單元 1 健康用網路 【2 節】 健康單元 3 友善的世界 【2 節】 防家暴宣導 【1 節】	自然單元 1 多樣天氣變化 【5 節】 游泳課 【5 節】 國語單元 11 永續地球村 【1 節】 社會單元 3 台灣科技島 【1 節】	健康單元 1 成長與蛻變 超能單元 3 科技倫理議題 【1 節】	國語單元 1 讓自己更好 【4 節】 英語單元 1 Personal Possession 【1 節】 國語單元 5 樹【2 節】	藝術美勞 書法之美 【3 節】 藝術單元 1 美感藝言堂 【2 節】 學生朝會品德 教育宣導	英語單元 2 Transportation 【2 節】 防災預演+正式 【1 節】 體育單元 5 泳往擲前 水域安全 【5 節】	蓬萊文化 單元 3 大稻埕走踏 【2 節】 英語單元 2 museum 自然單元 1 多樣天氣變化 【3 節】 畢業旅行 3 日 校外教學
六下	藝術單元 1 畫出眼中的你 【2 節】 綜合單元 1 職業未來式 【2 節】 本土語單元 3 阿爸煮飯 【2 節】	國語單元 2 兒童的保護傘 【3 節】 超能單元 3 科技倫理議題 【1 節】 反性騷宣導 【1 節】	蓬萊文化 呼朋喚友 菜導覽 【2 節】 藝術單元 4 感恩離別季節 【2 節】	社會單元 3 關心環境議題 【2 節】 自然單元 2 地球的環境 與生態 【3 節】 自然單元 3 我們只有一 個地球 【6 節】	綜合單元 3 服務關懷站 【1 節】 健康單元 3 健康全方位 【2 節】 防家暴宣導 【1 節】	自然單元 2 地球的環境 與生態【4 節】 體育上運動會 【4 節】	超能單元 3 科技倫理議題 【1 節】 畢業系列 活動 山訓 (國防教育)	綜合單元 3 服務關懷站 【3 節】 國語單元 2 用心看世界 【2 節】 畢業系列活動 美展+植樹+ 時空膠囊 【4 節】 英語單元 8 Feelings 【2 節】	超能單元 3 科技倫理議題 【2 節】 國語單元 2 用心看世界 【2 節】 學生朝會品德 教育宣導	健康單元 1 預防食物中毒 【2 節】 防災預演+正式 【1 節】 體表會【8 節】 CPR 急救【1 節】 自傷防治宣導 【1 節】	畢業系列 活動 山訓 國防教育 1 日 預排至少 1 次 1 日 校外教學

## (二) 處室重大活動與議題規劃

在教師編寫課程計畫前，學校各處室會先統整列出學年度相關的重大活動及行事曆，並於教師晨會及備課日說明。下表為全年度各處室推動與議題融入相關的業務級活動，詳細內容詳見行事曆及本校特別安排週二下午為全校三至六年級的綜合活動課程，學校各處式利用此段時間進行相關融入議題活動體驗宣導，或利用此段時間透過跨班級融入各領域進行教學。

各處室行事及活動	教務處	◎晨光閱讀推廣(配合 4/22 世界閱讀日) ◎主題書展、班級書車 ◎美術競賽、美展創作展 ◎本土語日(配合 2/21 世界母語日)	◎校內多語文競賽(全年度) ◎科學展覽競賽(每年 11 月至隔年 1 月) ◎英語情境學習課程 ◎資訊融入各科教學
	學務處	◎體育表演會 ◎防災教育(防災演練) ◎班際體育競賽、體適能活動 ◎防治藥物濫用、品德教育、交通安全 ◎全民國防教育、法治教育、人權教育	◎營養教育、西餐禮儀、人口教育 ◎環境教育、海洋教育、戶外教育 ◎健康檢查、流感疫苗接種、CPR+AED ◎社團發表、童軍活動 ◎防治校園霸凌
	輔導室	◎性別平等教育 ◎性侵害防治及性騷擾教育課程 ◎敬師活動、母親節感恩系列活動 ◎輔導專欄、新生入學活動	◎多元文化教育、祖孫週 ◎生命教育、情感教育、情緒教育 ◎特教宣導、特教體驗活動 ◎家庭教育、家庭暴力防治課程

## 臺北市大同區蓬萊國民小學 113 學年度第 1 學期

## 綜合活動學生活動安排計畫

★學校已安排三~六年級綜合活動課程為星期二下午一、二節，相關重要議題融入規劃如下：

週次	日期	活動內容	承辦人	活動對象	場地
1	113/09/03	開學集會路隊及放學路隊練習	生教組	全校學生	校園內
2	113/09/10	交通安全宣導	生教組	二年級	演藝廳
3	113/09/17	中秋節放假	X	X	X
4	113/9/24	四年級性平及兒少保護防治宣導	輔導組	四年級	演藝廳
5	113/10/01	租稅教育宣導	訓育組	401、402	視廳教室
5	113/10/01	六年級性平反性騷擾/網路霸凌宣導	輔導組	六年級	演藝廳
6	113/10/08	租稅教育宣導	訓育組	403、404	視廳教室
7	113/10/15	法治教育宣導(網路不當言論之法規觀念)	生教組	五年級	演藝廳

週次	日期	活動內容	承辦人	活動對象	場地
8	113/10/22	二年級性平及網路霸凌防治宣導	輔導組	二年級	演藝廳
9	113/10/29	三年級性平及防治家庭暴力宣導	輔導組	三年級	演藝廳
10	113/11/05	(11/5-11/6 期中評量)	X	X	X
11	113/11/12	畢旅行前說明會	訓育組	六年級	演藝廳
12	113/11/19	藥物濫用宣導	學務處	五年級	演藝廳
13	113/11/26	一心劇團入校演出	訓育組	三年級	演藝廳
14	113/12/03	小樂活健康講座	衛生組	二年級	演藝廳
15	113/12/10	一年級性平及兒少保護防治宣導	輔導組	一年級	演藝廳
16	113/12/17	人身安全宣導	生教組	四年級	演藝廳
17	113/12/24	升學博覽會(依中學行事調整)	輔導組	六年級	演藝廳
18	113/12/31	性平宣導(五年級身體界限穿出健康美)	輔導組	五年級	演藝廳
19	114/01/07	(1/9、1/10 期末評量)	X	X	X
20	114/01/14	法治教育宣導	生教組	六年級	演藝廳
21	114/01/20	結業式(安全教育、生命教育、戶外教育宣導)	各組	全校	體育館

## 臺北市大同區蓬萊國民小學 113 學年度第 2 學期

### 綜合活動學生活動安排計畫

★學校已安排三~六年級綜合活動課程為星期二下午一、二節，相關重要議題融入規劃如下：

週次	日期	活動內容	承辦人	活動對象	場地
1	114/02/11	尚未開學	X	X	X
2	114/02/18	防治學生藥物濫用宣教	生教組	四年級	演藝廳
3	114/02/25	生命/性平/兒少保教育宣導	輔導室	二年級	演藝廳
4	114/03/04	生命/性平/兒少保教育宣導	輔導室	一年級	演藝廳
5	114/03/11	法治教育宣導-同儕衝突(傷害)事件預防	生教組	六年級	演藝廳
6	114/03/18	生命/性平/兒少保教育宣導	輔導室	四年級	演藝廳

週次	日期	活動內容	承辦人	活動對象	場地
7	114/03/25	體表會預演	體育組	全校	
8	114/04/01	兒童節活動(暫)	訓育組	全校	
9	114/04/08	生命/性平/兒少保教育宣導	輔導室	三年級	演藝廳
10	114/04/15	(4/17、4/18 期中評量)	X	X	X
11	114/04/22	防治網路成癮/網路霸凌宣導	輔導室	五年級	演藝廳
12	114/04/29	自我察覺及自傷防治宣導	輔導室	六年級	演藝廳
13	114/05/06	畢業音樂會	訓育組	六年級	演藝廳
14	114/05/13	人身安全教育宣導	生教組	三年級	演藝廳
15	114/05/20	西餐禮儀說明	衛生組	六年級	演藝廳
16	114/05/27	青少年生涯成長認識	輔導室	六年級	演藝廳
17	114/06/03	交通安全校園講座	生教組	二年級	演藝廳
18	114/06/10	(6/11-6/12 畢業考)	X	X	X
19	114/06/17	六年級 CPR 急救教育(6/19-20 期末考)	健康中心	六年級	各班教室
20	114/06/24	期末社團展演(含品格教育議題相聲演出)	訓育組	全校	體育館
21	114/6/30	結業式(安全教育、生命教育、戶外教育宣導)	各組	全校	體育館

### 3.3 學生畢業考後至畢業前課程活動之規劃安排，能延續學生的學習發展需要。

#### ★本校畢業班畢業考後之活動規畫

##### (一)目的：

1. 提供學生各類升學資訊，增進學生自我了解與適性發展。
2. 統合各學習領域活動，展現 108 課綱教學成果與兒童多元智慧。
3. 透過體驗活動進行成年洗禮，讓畢業生從挑戰中獲得成長的喜悅。
4. 凝聚親師生感情，帶給畢業兒童美好的共同回憶。

因此畢業考後相關活動規畫如下：

##### <活動一：西餐禮儀體驗>

###### 1. 活動時間：

- (1)西餐禮儀規範教育：5 月某星期二
- (2)西餐饗宴：5 月某星期五，活動地點：二樓視聽教室 & B1 風雨操場

###### 2. 活動內容：

- (1) 西餐禮儀規範教育：下午 13：25 前在視聽教室集合，聆聽營養師講授西餐禮節及良好飲食習慣。
- (2) 西餐饗宴：上午 11 點半前往 B1 風雨操場與校長共進西餐，希望藉由西餐禮儀吃排餐的訓練課程，讓學童瞭解餐飲的禮儀外，更希望學童能有良好的飲食習慣、平日多運動並掌控自己的身體狀況。由五年級學生擔任餐飲服務生之學習體驗。

##### <活動二：國防教育成年禮體驗活動>

活動時間：6 月

活動地點：八里雷朗極限探索園區

活動方式：預計 08：00 出發，抵達八里，進行國防教育體驗活動（攀岩、索降、空氣槍打靶等課程），預計 16：00 前返校。

##### <活動三：藝術與人文領域學習成果展演~音樂成果展演>

活動時間：5 月

活動地點：五樓演藝廳

活動方式：進行以班級為主的學生音樂學習成果展演，讓五、六年級學生能勇於站上舞台充分展現音樂課所學，並透過班級表演學習的過程，凝聚向心力。同時落實音樂欣賞教育的實施，邀請五、六年級家長與四年級學生進場聆聽。

##### <活動四：CPR 檢測>

活動時間：6 月

活動地點：視聽教室

活動內容：CPR+AED 是現場急救的技術，為朝落實人人皆會 CPR，以建立完善緊急醫療救護網，校方安排畢業生 CPR 檢測，讓學生深刻熟悉「叫叫壓電」的詳細步驟，確認學生擁有此項技術在身，以便將來有不時之需，在危急時得以應用。

<活動五：藝術與人文領域學習成果展演~畢業美展>

活動時間：3、6月

活動地點：寧夏穿堂、太原穿堂、校史中心

活動方式：將畢業生的美勞作品展示於校史中心，畢業典禮當天讓貴賓畢業生家長與校內師生欣賞。並藉由學生製作海報及場地布置學習展覽活動的籌畫，希望此次美展活動，能讓學生有相互切磋學習的機會，進而肯定自己、欣賞別人作品，培養對視覺藝術的能力。

<活動六：水上競賽活動>

活動時間：6月

活動地點：本校游泳池

活動內容：以全班參與為原則，激發團隊合作精神，比賽內容包含游泳個人及團體競賽、團體賽中以班級為單位的游泳大隊接力及趣味競賽活動，由校內老師擔任評審。

<活動七：與校長有約>

活動時間：6月

活動地點：太原穿堂

活動內容：由校長帶領全畢業生透過校園建築物(太原穿堂、寧夏穿堂、誠實牆…等)，認識蓬萊的校史、校訓、校歌，培養學生愛惜母校、凝聚對母校的情感認同。

<活動八：記憶之盒~時空膠囊>

活動時間：6月

活動地點：校史中心

活動方式：畢業班挑選具有非凡意義性的紀念物品(如：全體師生大合照、畢業班畢業光碟DVD、畢業班的共同創作片)，活動當天，邀請校長及畢業班導師主持簡單的封存儀式後，存放於校史中心的時空膠囊裡，相約十年後的校慶慶典時返校開啟，與同學師長一同分享，共同見證昔日封藏的代表性物品。期望透過「時空膠囊」凝聚同學的情感，希望十年後再聚會時，同學的友誼仍像現在一樣，緊緊相繫。

<活動九：畢業典禮>

活動時間：6月

活動地點：本校中庭廣場及五樓演藝廳禮堂

活動方式：上午8點30分準時開始，11點半結束，進行兩個半小時。活動內容包含在校生獻花、畢業典禮進行、花束傳情、收拾場地、校園巡禮、歡送畢業生。

### 3.4 中高年級每學期安排 10 節書法課，推動書法教育鑑賞、習寫與歷史文化等。

#### 113 學年度書法課程計畫--【六年級上學期】

週次	主題	單元	教學目標	教學活動內容	節次	評量方式
十七	傳藝之美	書法之美	1. 能認識中國書法激發學習書法的興趣。 2. 能養成良好的書寫姿勢、能正確的執筆和運筆的方法。	【活動一】書法基本筆法 1. 欣賞楷書名家碑帖。 2. 筆法講解。 3. 書法臨摹。 4. 學習水墨與書法之結合	2	1. 學生互評 2. 教師評量
十八	傳藝之美	書法之美	1. 使用書法用具進行基本比法練習。 2. 欣賞書法作品之美感並體驗習作樂趣。	【活動二】書法基本筆法 1. 書法臨摹—落款練習 2. 書法學堂—小楷欣賞 3. 書法臨摹—簡帛書 4. 書法學堂—簡帛書欣賞	2	1. 學生互評 2. 教師評量
十九	傳藝之美	書法之美	1. 使用書法用具進行基本筆法練習。 2. 欣賞書法作品之美感並體驗習作樂趣。	【活動三】書法基本筆法 1. 書法臨摹—以七言絕句為題材，練習書寫楷書。 2. 書法學堂—隸書欣賞	2	1. 學生互評 2. 教師評量
二十	傳藝之美	書法之美	1. 使用書法用具進行基本筆法練習。 2. 欣賞書法作品之美感並體驗習作樂趣。	【活動四】年末揮毫 1. 春聯創作—趣味對聯、書法習字 2. 書法學堂—行書欣賞	2	1. 學生互評 2. 教師評量
廿一	傳藝之美	書法之美	1. 欣賞不同人寫的作品，並比較不同之處。 2. 和同學分享自己的習作歷程與心得。	【活動五】作品欣賞 1. 全班作品陳列與欣賞。 2. 推派代表說明作品習作內容。 3. 全班共同討論分析及比較哪的字比較好看？為什麼？	2	1. 動態評量 2. 學生互評

#### 113 學年度書法課程計畫--【六年級下學期】

週次	主題	單元	教學目標	教學活動內容	節次	評量方式
十二	傳藝之美	書法之美	1. 能認識中國書法激發學習書法的興趣。 2. 能養成良好的書寫姿勢、能正確的執筆和運筆的方法。	【活動一】楷書基本筆法 1. 書法賞析—顏體風格楷書 2. 書法學堂—書法與篆刻	2	學生互評 教師評量
十三	傳藝之美	書法之美	1. 使用書法用具進行基本比法練習。 2. 欣賞書法作品之美感並體驗習作樂趣。	【活動二】楷書基本筆法 1. 書法臨摹—顏體風格楷書 2. 書法學堂—中軸與行氣	2	學生互評 教師評量
十四	傳藝之美	書法之美	1. 使用書法用具進行基本筆法練習。 2. 欣賞書法作品之美感並體驗習作樂趣。	【活動三】統整活動 1. 書法臨摹—以五言律詩為題材，習寫隸書、楷書與行書。 2. 書法學堂—現代書藝之美	2	學生互評 教師評量
十五	傳藝之美	書法之美	1. 使用書法用具進行基本筆法練習。 2. 欣賞書法作品之美感並體驗習作樂趣。	【活動四】統整活動 1. 書法臨摹—以五言律詩為題材，習寫隸書、楷書與行書。 2. 書法學堂—書法與文創。	2	學生互評 教師評量
十六	傳藝之美	書法之美	1. 欣賞不同人寫的作品，並比較不同之處。 2. 和同學分享自己的習作歷程與心得。	【活動五】作品欣賞 1. 全班作品陳列與欣賞。 2. 推派代表上臺，說明作品的習作內容。 3. 全班共同討論分析及比較哪些字比較好看？為什麼？	2	動態評量 學生互評

## 113 學年度書法課程計畫--【五年級上學期】

週次	主題	單元	教學目標	教學活動內容	節次	評量方式
九	傳藝之美	有趣的字	1. 使用書法用具進行基本比法練習。 2. 欣賞書法作品之美感並體驗習作樂趣。	1. 書法臨摹 橫畫均間、豎畫均間、撇畫均間 2. 書法學堂-書法長卷	2	1. 學生互評 2. 教師評量
十	傳藝之美	有趣的字	1. 使用書法用具進行基本比法練習。 2. 欣賞書法作品之美感並體驗習作樂趣。	1. 書法臨摹 點畫呼應、字形不規則、 主筆在橫 2. 書法學堂 條幅與中堂	2	1. 學生互評 2. 教師評量
十一	傳藝之美	有趣的字	1. 使用書法用具進行基本筆法練習。 2. 欣賞書法作品之美感並體驗習作樂趣。	1. 書法臨摹 主筆在捺、主筆在撇、 主筆在戈鉤、主筆在浮鵝鉤 2. 書法學堂-條屏	2	1. 學生互評 2. 教師評量
十二	傳藝之美	有趣的字	1. 使用書法用具進行基本筆法練習。 2. 欣賞書法作品之美感並體驗習作樂趣。	【作品欣賞】 1. 全班作品陳列與欣賞。 2. 推派代表說明作品習作內容。 3. 全班共同討論分析及比較哪些字比較好看？為什麼？	2	1. 學生互評 2. 教師評量
廿一	傳藝之美	有趣的字	1. 欣賞不同人寫的作品，並比較不同之處。 2. 和同學分享自己的習作歷程與心得。	【年末揮毫】 1. 春聯創作 趣味對聯、書法習字 2. 書法學堂一對聯與橫披	2	1. 動態評量 2. 學生互評

## 113 學年度書法課程計畫--【五年級下學期】

週次	主題	單元	教學目標	教學活動內容	節次	評量方式
九	傳藝之美	字形結構	1. 能認識中國書法激發學習書法的興趣。 2. 能養成良好的書寫姿勢、能正確的執筆和運筆的方法。	★書法藝術介紹與賞析 欣賞楷書名家碑帖 (歐、顏、柳、褚等) ★書法學堂 書法與筆順	2	學生互評 教師評量
十	傳藝之美	字形結構	1. 使用書法用具進行基本比法練習。 2. 欣賞書法作品之美感並體驗習作樂趣。	★書法臨摹 地載的字、上大下小、 上寬下窄 ★書法學堂 中軸與行氣	2	學生互評 教師評量
十一	傳藝之美	字形結構	1. 使用書法用具進行基本筆法練習。 2. 欣賞書法作品之美感並體驗習作樂趣。	★書法臨摹 開合適宜、上窄下寬、 全包圍字形 ★書法學堂 落款與用印	2	學生互評 教師評量
十二	傳藝之美	字形結構	1. 使用書法用具進行基本筆法練習。 2. 欣賞書法作品之美感並體驗習作樂趣。	★書法臨摹 三面包圍字形、左上包圍字形、 左上包圍字形、品字結構 ★書法學堂 完成一件書法作品	2	學生互評 教師評量
十三	傳藝之美	字形結構	1. 欣賞不同人寫的作品，並比較不同之處。 2. 和同學分享自己的習作歷程與心得。	【作品欣賞】 1. 全班作品陳列與欣賞。 2. 推派代表說明作品習作內容。 3. 全班共同討論分析及比較哪些字比較好看？為什麼？ 4. 教師總結。	2	動態評量 學生互評

## 113 學年度書法課程計畫--【四年級上學期】

週次	主題	單元	教學目標	教學活動內容	節次	評量方式
十七	傳藝之美	有趣的字	1. 能認識中國書法激發學習書法的興趣。 2. 能養成良好的書寫姿勢、能正確的執筆和運筆的方法。	【活動一】認識與練習 1. 介紹文房四寶與用具擺設 觀賞書法動畫 2. 認識書法-練習與觀察運筆方向	2	1. 學生互評 2. 教師評量
十八	傳藝之美	有趣的字	1. 認識基本筆畫的名稱、筆形和筆順及書寫原則方法。 2. 能認識歐體字間架結構、偏旁寫法、字體大小、筆劃粗細變化和書法美觀的關係。	【活動二】字體結構 1. 歐字結構-外型特色 正三角形字 2. 書法學堂-鑄刻書法	2	1. 學生互評 2. 教師評量
十九	傳藝之美	有趣的字	1. 認識基本筆畫的名稱、筆形和筆順及書寫原則方法。 2. 能認識歐體字間架結構、偏旁寫法、字體大小、筆劃粗細變化和書法美觀的關係。	【活動三】歐字結構 1. 歐字結構-左右組合 倒三角形字、菱形字 2. 書法學堂-碑刻書法	2	1. 學生互評 2. 教師評量
廿	傳藝之美	有趣的字	1. 能養成良好的書寫姿勢、能正確的執筆和運筆的方法。 2. 養成保持整潔的書寫習慣、能正確的使用和保管寫字工具。	【活動四】寫字慢慢寫 1. 歐字結構-左中右組合 正梯形字 2. 書法學堂-弘一大師的故事、寫字慢慢寫	2	1. 學生互評 2. 教師評量
廿一	傳藝之美	有趣的字	1. 欣賞不同人寫的作品，並比較不同之處。 2. 和同學分享自己的習作歷程與心得。	【活動五】年末揮毫 1. 歐字結構-上下組合 倒梯形字 2. 動手玩書法 書法習字及春聯創作	2	1. 動態評量 2. 學生互評

## 113 學年度書法課程計畫--【四年級下學期】

週次	主題	單元	教學目標	教學活動內容	節次	評量方式
十七	傳藝之美	有趣的字	1. 使用書法用具進行基本比法練習。 2. 欣賞書法作品之美感並體驗習作樂趣。	1. 歐字結構-疏密要領 平行四邊形字 2. 書法學堂-王羲之戒子書	2	學生互評 教師評量
十八	傳藝之美	有趣的字	1. 使用書法用具進行基本比法練習。 2. 欣賞書法作品之美感並體驗習作樂趣。	1. 歐字結構-包覆和承載 圓形字、扇形字 2. 書法學堂-蘇東坡與黃庭堅	2	學生互評 教師評量
十九	傳藝之美	有趣的字	1. 使用書法用具進行基本筆法練習。 2. 欣賞書法作品之美感並體驗習作樂趣。	1. 歐字結構-重心平衡 上下長形字 2. 書法學堂-尺牘見風骨	2	學生互評 教師評量
二十	傳藝之美	有趣的字	1. 使用書法用具進行基本筆法練習。 2. 欣賞書法作品之美感並體驗習作樂趣。	1. 歐字結構-歐體和楷體的比較 左右扁寬字 2. 書法學堂-瘦金體	2	學生互評 教師評量

## 113 學年度書法課程計畫--【三年級上學期】

週次	主題	單元	教學目標	教學活動內容	節次	評量方式
十七	書法起步走	筆畫之美	1. 能養成良好的書寫姿勢、能正確的執筆和運筆的方法。 2. 養成保持整潔的書寫習慣、能正確的使用和保管寫字工具。	1. 介紹文房四寶與用具擺設 介紹書法用具，為書法教學課程揭開序幕。 2. 認識書法—執筆方法與書寫姿勢 用具清洗與收納指導	2	1. 學生互評 2. 教師評量
十八	書法起步走	筆畫之美	1. 能養成良好的書寫姿勢、能正確的執筆和運筆的方法。 2. 養成保持整潔的書寫習慣、能正確的使用和保管寫字工具。	1. 介紹文房四寶與用具擺設 用具介紹及擺放：潤筆、用具擺放。 2. 運筆練習—線條練習 3. 基本筆畫的運筆練習(逆入平出)	2	1. 學生互評 2. 教師評量
十九	書法起步走	筆畫之美	1. 培養學生正確寫字姿勢。 2. 能以正確的方法寫出楷書各種基本筆劃。	1. 書法學堂—象形文字練習 2. 運筆練習 基本筆畫的運筆練習(中鋒用筆)	2	1. 學生互評 2. 教師評量
二十	書法起步走	筆畫之美	1. 培養學生正確寫字姿勢。 2. 能以正確的方法寫出楷書各種基本筆劃。 3. 能掌握基本筆畫的名稱、筆形和筆順。	1. 運筆練習 基礎筆畫總練習(圓轉與接筆) 2. 書法字習寫—篆書練習	2	1. 學生互評 2. 教師評量
廿一	書法起步走	筆畫之美	1. 欣賞不同人寫的作品，並比較不同之處。 2. 和同學分享自己的習作歷程與心得。	1. 書法學堂 書法字帖的形式/門神與春聯 2. 動手玩書法 書法習字及春聯創作	2	1. 動態評量 2. 學生互評

## 113 學年度書法課程計畫--【三年級下學期】

週次	主題	單元	教學目標	教學活動內容	節次	評量方式
十七	楷書天地	「臨、摹」	1. 使用書法用具進行基本比法練習。 2. 欣賞書法作品之美感並體驗習作樂趣。	1. 書法基礎筆畫教學與習寫 楷書基本筆法—撇點、直點 2. 書法基礎筆畫教學與習寫 楷書基本筆法—橫折、橫鉤	2	學生互評 教師評量
十八	楷書天地	「臨、摹」	1. 使用書法用具進行基本比法練習。 2. 欣賞書法作品之美感並體驗習作樂趣。	1. 書法基礎筆畫教學與習寫 楷書基本筆法—橫畫、豎畫 2. 書法基礎筆畫教學與習寫 楷書基本筆法—右點、左點	2	學生互評 教師評量
十九	楷書天地	「臨、摹」	1. 使用書法用具進行基本筆法練習。 2. 欣賞書法作品之美感並體驗習作樂趣。	1. 書法基礎筆畫教學與習寫 楷書基本筆法—豎撇、斜撇 2. 書法基礎筆畫教學與習寫 楷書基本筆法—斜捺、平捺 3. 書法基礎筆畫教學與習寫 楷書基本筆法—豎鉤、橫折鉤	2	學生互評 教師評量
二十	楷書天地	「臨、摹」	1. 使用書法用具進行基本筆法練習。 2. 欣賞書法作品之美感並體驗習作樂趣。 3. 藉由對書法的認識而培養對書法的興趣。	1. 書法基礎筆畫教學與習寫 楷書基本筆法—斜鉤、臥鉤 2. 書法基礎筆畫教學與習寫 楷書基本筆法—直彎鉤、豎曲鉤 3. 書法基礎筆畫教學與習寫 楷書基本筆法—三曲鉤、三曲撇	2	學生互評 教師評量

## 肆、課程實施與評鑑規劃

## 4.1 對學校各年級各領域/科目及彈性學習課程實施之設施、設備、時間及教學人力，已有妥適說明與規劃。

## 一、學校課程發展組織、職掌與分工

## (一) 依據：

1. 教育部核定「108 課程綱要」訂定本要點。
2. 臺北市大同區蓬萊國民小學 113 學年度「學校課程發展委員會」組織與實施要點
3. 教育部十二年國民基本教育課程綱要總綱

## (二) 目標：

1. 規劃、審查學校課程計畫。
2. 規劃學校特色課程。
3. 決定各年級各學習領域的學習節數。
4. 審查自編教科用書、各學年主題教學活動設計。
5. 規劃並負責課程與教學之評鑑。

## (三) 課程發展委員會之組成與產生方式：

1. 課程發展委員會之組成：本校課程發展委員會由校長、行政代表、年級老師代表、各學習領域代表、家長代表、專家學者所組成。
2. 課程發展委員會之產生方式：行政由各處室主任及教學組長代表；年級老師代表由各年級推選學年主任擔任；各學習領域代表由各學習領域教師推選之領域召集人擔任；家長代表由家長委員推選代表擔任；專家學者由本校聘請。
3. 113 學年度課程發展委員會組織成員如下：

組 織 成 員	姓 名	人 數
召集人	尚漢鼎校長	1
行政人員 代表	教務主任潘婉茹主任、學務主任吳泰緯主任、輔導主任林湘琪主任、 總務主任張沛森主任、教學組長利育緬老師、特教組長羅翊芳老師、 註冊組長吳念蓁老師	7
各學年 教師代表	陳雅慧老師、李美瑩老師、魏嘉凌老師、柯玟慧老師、 王鳳鶯老師、蔡文榮老師、教師會長劉文淵老師	7
學習領域 教師代表	鄭文瑛老師(生活)、李瓊瑤老師(國語)、林曉薇老師(數學)、 史斯宇老師(英語)、魏淑鈴老師(自然)、張炳賢老師(社會)、 王怡雯老師(健體)、陳莉蓉老師(藝文)	8
家長代表	各學年家長代表 1 名	6
合計		29

## 4.113 學年度『學群、領域』人員一覽表

學群		學年 主任 領召	一年級	二年級	三年級	四年級	五年級	六年級
領域			陳雅慧	李美瑩	魏嘉凌	柯玟慧	劉文淵	蔡文榮
國語文		李瓊瑤	鄭文瑛	周嫩雪	吳佳玲	李瓊瑤	廖慧君	蔡文榮
英語		史斯宇	洪榕蔚	陳淑玲	史斯宇	蘇士傑	蘇士傑	劉德昶
數學		林曉薇	詹倩萍	李美瑩	魏嘉凌	張筠平	林曉薇	蔡佳雯
生活	自然科學	魏淑鈴	陳莉蓉 陳雅慧	蔣友華 朱家元	孫莞茹 蔡伊真	魏淑鈴 陳藝文	魏淑鈴	蔡伊真
	社會	張炳賢			陳妍秀	黃珍琪	王玟晴	張炳賢
	藝術	陳莉蓉			游昱航 蔣友華	簡心慧 陳莉蓉	黃雪雲 陳莉蓉	簡心慧 蔣友華
健體		王怡雯	王怡雯	廖敏妤	王怡雯	廖敏妤	蔡綠麒	蔡綠麒
綜合活動		王鳳鶯	徐育如	鄭雪莉	代理教師	張筠平	王鳳鶯	李卿弘
超能跨域 蓬萊文化		林湘琪	杜嘉玲 潘婉茹	羅翊芳	利育緬 游昱航	林育萱	吳念薰	王家蕙
特教		羅翊芳	羅翊芳	黃于庭	張亦甯	王筱媛	鄭裕峰	吳孟倫

## (四) 課程發展委員會之執掌與分工：

組織成員	工 作 項 目	備註
召集人	負責督導及擔任會議之主持人	
行政人員 代表	1、依行政職掌，研擬相關配套措施及辦法。 2、負責各項業務之推動與執行。	
各年級 教師代表	1、負責主持學年會議、學年教材研討會。 2、與學年老師共同規劃學年主題教學活動設計。 3、參加課程發展委員會，並負責學年內傳達、溝通、協調之責。 4、彙整學年教學實驗之成果，提供課程發展委員會審核。 5、其他臨時交辦事項。	
學習領域 教師代表	1、負責主持各學習領域會議。 2、規劃該領域教師之專業成長。 3、發展該領域之學校本位課程。 4、參加課程發展委員會，並負責傳達、溝通、協調之責。 5、其他臨時交辦事項。	
家 長 代 表	1、提供家長及社區人力、物力支援。 2、建構班親會教學後援系統。 3、規劃、推動家長成長課程。 4、參加課程發展委員會，傳達家長意見，並提供建言。	
專家學者	提供專業諮詢與指導。	

任期：委員任期一年，於任期中若因職務或身份變更，應即時遞補或改選之。

4.2 對於校內課程發展相關組織，如：課程發展委員會、領域/科目教學研究會、學年會議、專案小組和教師專業學習社群等之運作，已有妥適說明與規劃。

一、教師專業成長躍進計畫申請書(共備社群)

學校名稱		臺北市大同區蓬萊國民小學			
學校基本資料		班級數： <u>24</u> ；學生人數： <u>716</u> 人；教師數： <u>55</u> 人			
校長		尚漢鼎	聯絡電話	25569835 #660	E-mail sht@w2.plps.tp.edu.tw
承辦人姓名		利育緬	聯絡電話	25569835 #210	E-mail li.may1014@gmail.com
項次	社群名稱	社群類型	參與人數	社群召集人	申請經費
1	國語領域 共備社群	學科(領域) 學習社群	8	李瓊瑤	0
2	超能跨科 共備社群	學科(領域) 學習社群	10	林湘琪	0
3	數學領域 共備社群	學科(領域) 學習社群	8	林曉薇	0
4	自然科學 共備社群	學科(領域) 學習社群	6	魏淑鈴	0
5	英語領域 共備社群	學科(領域) 學習社群	6	史斯宇	0
社群小計		總計共 <u>5</u> 群。			
經費總計		新臺幣 <u>由學校經費支應</u> 元 (經費已編列於學校年度預算項下，不得再提出經費申請)			
備註		1. 每一社群至少4人為原則，同校或跨校之社群皆可。 2. 跨校社群由一個學校代表申請。 3. 社群項次欄位不足可自行增列。			

## 二、專案實施與討論時間

專案項目	內容	實施對象	討論時間
康軒平台	康軒平台結合 ASK 愛思客問思教學 1. 資訊互動的教學環境 2. 素養導向蓬萊教學模式 3. 行動學習與閱讀理解 未來目標：1. 問好問題，做好思考 2. 國語課進行資訊互動教學模式 (至少一個單元)	3-6 年級	中年級週四 第 6-7 節 (單週) 高年級週一 第 6-7 節
智慧閱讀	外聘教授指導 108 課綱國語文領域課程教學	3-4 年級	中年級週四 第 6-7 節(雙週)
超越所能 課程	校訂課程，從低年級的積木課程，到中年級的編程 機器人、高年級 Scratch 設計。 目標：製作相關量表，進行小型的研究。	1-6 年級	週二第 5 節 (單週)
蓬萊文化 課程	建構蓬萊校訂課程： 低年級生活課、中高年級實施校訂(蓬萊文化)課 程，從教學活動的實施中評估教學成果。	1-6 年級	週二第 5 節 (雙週)
英文英情 整合	建置蓬萊文化英文文本，目標是學生能用英語介紹 自己的校園環境。	3-6 年級	週二第 6 節
自主學習	運用均一平台，以教師導學、學生自學、組內共學 、組間互學的「四學模式」進行數位學習科技輔助 自主學習。	5 年級	週一第 5 節
BYOD	學生運用自備的行動載具、線上學習平臺及教室資 訊設備進行教學，提升師生課堂即時互動。	6 年級	週一第 5 節
雙語實驗 課程	將優寶趨勢公司提供之「探索教育英語教學網」， 結合台灣各地古蹟、人文、生態、地理、民俗等英 語教學計畫，引導學生深入探究，提升雙語教學的 學習環境。	1-6 年級	週二第 7 節

上述專案均由各學年級、各領域任教教師與會，從每兩週一次的會議中討論中，進行課程教學分享回饋並做修正，期望將學生學習、教師教學與評量做有效的組織與調整，然後達成更貼近蓬萊課程願景、形塑更適合蓬萊學生的課程。

4.3 對校內進行共同備課、議課、觀課及公開課活動，已有妥適說明與規劃  
(依「七、附件」第5點，以附件呈現)。

4.4 對校內教師課程專業研習及成長活動，已有妥適規劃與說明。

### 113 學年度第一學期蓬萊國小 週三領域/學年課程發展委員會運作期程表

週	日期	活動內容	承辦處室	備註
1	113/09/04	性平/輔導/交安委員會	學務處	
2	113/09/11	學校日準備	輔導室	9/14 學校日
3	113/09/18	大同區第九群組研習(日新、大同、永樂)	教務處	
4	113/09/25	學校日(補休)	輔導室	
5	113/10/02	社群領域會議	教務處	
6	113/10/09	期初特推會/期初認輔個案會議	輔導室	
7	113/10/16	大同區第九群組研習(大龍、太平、大橋)	教務處	
8	113/10/23	期中考命題會議 / 學年會議	教務處	
9	113/10/30	教師研習輔導/性平/兒少保/情緒覺察	輔導組	
10	113/11/06	課發會	教務處	
11	113/11/13	交通安全講座	學務處	
12	113/11/20	大同區第九群組研習(雙連、大同、太平)	教務處	
13	113/11/27	體育教學模組-動作教育	學務處	
14	113/12/04	教師研習輔導/性平/兒少保/情緒覺察	輔導室	
15	113/12/11	社群領域會議	教務處	
16	113/12/18	特教知能研習	輔導室	
17	113/12/25	忘年會	輔導室	
18	114/01/01	期末考命題會議/學年會議	教務處	
19	114/01/08	認輔個案期末成效評估會議 / 課發會	教務處	
20	114/01/15	期末特推會/期末個案認輔會議	輔導室	1/20 休業式

## 113 學年度第二學期蓬萊國小 週三領域/學年課程發展委員會運作期程表

週	日期	活動內容	承辦處室	備註
1	114/02/12	教師備課/開學準備	教務處	
2	114/02/19	性平/輔導/交安工作委員會	學務處	
3	114/02/26	學校日補休	輔導室	2/22 學校日
4	114/03/05	領域社群會議	教務處	
5	114/03/12	期初特推會/期初認輔個案會議	輔導室	
6	114/03/19	大同區第九群組研習(延平、蓬萊、雙蓮)	教務處	
7	114/30/26	期中評量命題會議	教務處	
8	114/04/02	教師研習輔導/性平/兒少保/情緒覺察	輔導室	
9	114/04/09	課發會	教務處	
10	114/04/16	大同區第九群組研習(延平、大橋、日新)	教務處	
11	114/04/23	環境教育研習-低碳飲食與健康生活	學務處	
12	114/40/30	特教知能研習	輔導室	
13	114/05/07	畢業生轉銜評估會議(暫)	輔導室	
14	114/05/14	全校教職員急救研習/教科書評選	學務/教務	中興院區
15	114/05/21	大同區第九群組研習(蓬萊、大龍、永樂)	教務處	
16	114/05/28	課發會(教科書版本確認)/114 學年課程計畫撰寫	教務處	
17	114/06/04	期末評量命題會議 / 社群領域會議	教務處	
18	114/06/11	二升三/四升五個案編班會議	輔導室	
19	114/06/18	期末輔導成效評估會議 教師研習輔導/性平/兒少保/情緒覺察	輔導室	
20	114/06/25	期末特推會/個案會議(暫)	輔導室	6/30 休業式

## 4.5 對於學校各類課程設計、實施與效果之評鑑，已有妥適規劃與說明。

### 臺北市大同區蓬萊國民小學課程評鑑計畫

#### 一、依據：

- (一) 107年9月教育部頒國民中學及國民小學實施課程評鑑參考原則。
- (二) 107年12月臺北市教育局頒臺北市國民中學及國民小學實施課程評鑑注意事項。

#### 二、目的：

- (一) 藉由課程的評鑑，診斷課程方案的缺點或問題，修訂與比較課程，以改善課程內容，進而提昇課程與教學的品質。
- (二) 建立課程發展中的回饋機制，為教師提供客觀資訊，指出預期課程計畫與實際課程實施不一致之處，做為下一階段課程計畫與課程實施改進的參考依據。

#### 三、課程評鑑的理念

課程評鑑代表對課程結構、內涵、實施及學生成長的診斷，也代表教師教學和學校行政經營的自我檢視。因此，本校進行課程評鑑時，乃秉持下列理念，期使課程評鑑確實發揮提昇「教」與「學」之效能。

- (一) 強調專業自主：以教師自我課程評鑑為出發點，使教師能積極自主地對自己的教學進行檢討，並從中了解課程之優缺點及改進方式。
- (二) 掌握目標導向：於課程評鑑實施前訂定課程評鑑檢核表，整個課程評鑑的過程與結果，均以檢核表內涵規準作為目標；此外，對於事先未預期的學習成果，也能有敏銳的洞察力，並詳加記錄，做為提升教學品質之依據。
- (三) 善用多元評鑑：學校中課程評鑑的主要精神是自求進步，因此特別重視以多重管道評鑑為手段，從教師自我的評鑑切入，再到同儕互評、小組互評；從個別的班級課程著手，再漸漸擴展到整體課程的評鑑；評鑑人員遍及相關行政人員、課程發展委員會成員、學年與學習領域教師等層面，在相互協助促進專業成長的前提下，尋求共同成長的空間。
- (四) 重視評鑑歷程：課程評鑑目的在「改進」，是一個動態的歷程，故本校在發展與實踐課程的過程中，即系統性的蒐集課程各項資料，並持續性的進行系列討論，評估課程的優劣，作為繼續、修正或終止課程方案等課程決定依據，以發展出優質課程。

#### 四、評鑑的原則

- (一) 績效責任原則：建立符合學校層次之課程評鑑制度，展現本校對課程與教學績效的負責精神與態度。
- (二) 改進原則：本辦法的主要目的是在「改進」(improve)，而不是在「證明」(prove)，一切以持續提升本校的課程與教學品質為主要考量。
- (三) 主動原則：協助教師提升對問題之敏銳度或自我覺察力，培養主動、省思、精進的習慣與能力。
- (四) 客觀原則：為教師提供所需的客觀資訊，指出預期的課程計畫與實際的課程實施不一致之處，作為下一階段課程計畫與課程實施之參考依據。
- (五)

臺北市大同區蓬萊國民小學 113 學年度課程實施與教學評鑑結果統計表

項 目	檢核指標	符合程度					補充說明
		完全符合	多數符合	符合	不太符合	完全不符	
學校課程計畫擬定與實施	1. 課程計畫符合學校願景及教育目的。	23	32	1	0	0	
	2. 課程計畫融入學校重要行事及重要議題。	22	30	1	0	0	
	3. 課程計畫符應學習領域學習內容。	50	5	0	0	0	
	4. 能有效統整與銜接各領域課程。	31	22	2	0	0	
	5. 課程計畫能符合學生學習需求。	30	26	0	0	0	
	6. 建立課程計畫的評鑑與回饋機制。	29	17	4	0	0	
教學活動與評量	1. 能依教學計畫實施教學。	25	30	0	0	0	
	2. 能掌握教學目標做有效教學。	28	26	0	0	0	
	3. 教學活動多元、適性化。	37	15	3	0	0	
	4. 教學時能使用教學資源或資訊設備協助各科教學。	26	27	2	0	0	
	5. 能依課程目標與學習內容，採取多元適切評量方式。	26	26	3	0	0	
	6. 能根據評量結果適時進行補救教學。	29	15	11	1	0	
	7. 能適時辦理各項學習成果展示活動。	34	20	1	1	0	
教師進修與專業成長	1. 學校能訂定教師專業成長計劃。	32	13	10	0	0	
	2. 教師具有高度進修的意願。	36	11	8	0	0	
	3. 建構良好的專業對話機制並有效運作。	30	18	7	0	0	
	4. 建立教學檔案，提供教學資源分享。	19	17	19	0	0	
評鑑回饋	1. 能從教學歷程中的師生互動調整課程之實施與計畫。	22	29	4	0	0	
	2. 能夠運用課程評鑑的結果進行反思，精進課程與教學品質。	24	27	4	0	0	
	3. 本學期課程計畫需注意及具體改進的建議有哪些？如質性回饋文字說明。						

【量化回饋】：量化數據多數與前一、二年統計下來的數據相比相差不大，此部分分析實質性意義不大，但值得觀察之處，今年教務處彙整回饋內容偏重於現階段本校正戮力推動的專案執行較多。

【質性回饋】：省思回饋意見之正向肯定與建議改進皆有，但今年質性回饋較多的比例在於①國語文專案內容討論、②國數英三科學力檢測重視以及③校訂課程教學實施及修正部分。詳見下一頁質性回饋對比分析。

	111 學年度課程評鑑質性回饋	112 學年度課程評鑑質性回饋
國語領域	<p>1. 108 新課綱的國語領域教材份量多且難，再加上這 3 年來新冠疫情，課程陸續停停上上，大部分學生無論在閱讀理解、表達寫作，甚至國字&amp;注音書寫均有明顯落後現象，既有的教材已經上不完，又需要補救教學。</p> <p>2. 本學期配合國立臺北教育大學閱讀理解評量結果顯示，學生在比較評估及省思評鑑的能力較弱，將作為下學年教學努力的方向。</p> <p>3. 教學重點放在閱讀理解能力的培養，每課皆配合「閱讀理解策略學習單」進行課文內容深究，並在期中跟期末考以閱讀理解四層次的題型驗收學生的學習成效。</p>	<p>1. 希望明年還能有育健教授的工作坊，協助國語文共備課程。</p> <p>2. Ask 精進群組對教學很有幫助，尤其是育建教授對每一課的教學重點提綱挈領的講解，非常實用，建議能安排在期初時就聚會，在還沒教到該課時，就能預先得到教授的指導，更聚焦課程計畫的教學重點</p> <p>3. 學生學習歷程及成果趨雙峰愈明，統一授課之中教學者因時、因材，隨時彈性設定教學目標，適時、適材選擇呈現教法。</p> <p>3. 善用本校高年級一生一平板資源，搭配 hiteach 推送、互動、測驗等應用模組，增加學生課堂思考、發表的意願，也讓老師能隨時掌握學生的學習狀況，做到教學、評量、診斷和補救環環相扣。</p> <p>4. 本學期使用教材為修正版本，教學順暢，進度得宜。學生在閱讀理解方面程度稍微低落，需要多加引導與練習。</p>
數學領域	<p>1. 針對需反覆練習精熟的數學技巧，或是學生容易陷入迷思的重要概念，附件有製作成數學桌遊，供學生遊戲學習。</p> <p>2. 雖然玩數學桌遊較耗費上課時間，但對後段學生幫助明顯，未來可以思考開發更多結合課程的數學桌遊。</p>	<p>1. 數學課程內容符合學生生活經驗；教學方面，可配合學校活動，調整期中考試範圍。</p> <p>2. 教學過程中在學生容易發生錯誤與迷思的地方加強解說，安排相關問題提供學生精熟練習建立完整的概念，建議可多用操作教具以遊戲方式提升學習的動機和成效。</p> <p>3. 四下數學章節變多且內容為新課綱，難度較高，加上下學期活動多，教師須適時調整期考試內容，以符應課程進行以及避免造成學生學習負擔。</p>
英語課程	<p>1. 英語需要大量口說練習，這學期試用了 sensay 口說軟體，效果不錯，小朋友在口說方面進步顯著，只是要付費才能使用。若學校有相關經費可以支應，可以考慮購買這個軟體的使用權。</p>	<p>1. 學校課程計畫執行後，教學活動與評量以及教師進修與專業成長皆循著課程計畫之擬定進行，因此符應計畫需求。</p> <p>2. 課程計畫內容與英語學力檢測之間的差距需考量到銜接或補救。</p>

這幾年年學校持續推動各項專案精進與發展，與會的教師們均獲得實質性的備課支持與協助，另外校長致力推動整合蓬萊校訂課程 2.0，校訂課程小組成員們亦努力於校訂課程的研發與精進，代表任課教師們對於校課程的設計與實施皆用心完成及認真思索探究。

	111 學年度課程評鑑質性回饋	112 學年度課程評鑑質性回饋
健康與體育	無	2. 課程計畫符合學校願景:擬定一生一運動技能，評量測驗並依結果適時進行補救教學。擬定計畫實行時需注意考量學生的差異性，找出適合的評量標準。
校訂課程	無	1. 教學活動過程中較欠缺學生學習的反思評鑑，注意學單的設計和學習後的心得可以再多面向凸顯學習成效。 2. 應建立更多超能共備教材，如 PINbo 機器人的備課分享。

### (五)課程評鑑結果之省思

根據 112 學年度課程評鑑結果與分析，113 學年度本校課程規劃做了以下調整：

#### 1. 課程評鑑實施與品質改善之機制：

- (1)課程評鑑的實施與結果討論及改善，均以學校課程發展委員會為主要運作機制。
- (2)透過課發會委員的代表性與專業性，進行實質且具體的分析討論，提出改善方案與追蹤執行成效。

#### 2. 課程評鑑實施與品質改善機制之運作：

- (1) 課程設計因應教師發現在現場教學產生問題，因此適時調整，並能多元運用創新做法。正式課程與其他課程、教學活動、教學情境、學校行事等與生活經驗及社區功能結合，並能整合搭配實施，有助多樣化教學與學生學習。
- (2) 業務單位結合教育部攜手扶助科計畫評量檢測結果提供給老師參考、輔助老師們在班級差異化大的低成就學生學習有效學習策略，期望縮小班級學習落差。
- (3) 成立功能性教師社群，並改進教學活動、教育議題、課程教學的緊密融合與即時調整應變，以因應實際教學與學習所需。

#### 3. 課程改進計畫的研擬與執行：

##### (1)改善計畫與問題的符合程度

- a. 整合課程與資源，因應課程評鑑結果，除了校內人力物力的安排外，積極引進外部資源，包括專家學者入校指導、產學合作等，以達成課程教學目標。
- b. 依據教師教學需求，整合現有線上教學系統與設備，並建構線上學習及評量資料庫，滿足教師教學與學生學習所需。

##### (2)執行改進計畫的作法

- a. 透過課程組織的縱向組織架構，由領域教師社群於社群運作時間進行討論，配合學年會議的橫向聯繫系統，研商具體策略，於課程教學中確實實施。
- b. 藉由行政會報進行全校性整合，並於家長委員會與校友會宣導與溝通，整合行政系統與支援體系，以因應教學在虛實轉換時的學生學習需求。

##### (3)改進計畫的執行成效

- a. 運用社群群組、校內網共用網絡與同儕分享，即時調整與因應課程教學的轉變，讓容易產生錯誤迷思及有學習負擔的學生獲得教師即時的鷹架輔助支持。
- b. 外部資源的引進，提升教師專業知能，增進學生領域素養，並提供更多教學與學習資源，讓學生可順利銜接下個學層及接軌未來所需的素養。

## 五、創新課程與領域課程教學成效評估

### (一)、BYOD創新課程

創新課程目標包含提供適性化學習，達成加速或加強學習之成效、建立延伸式學習模式，提升學習表現、培養合宜的數位使用習慣與態度等，而整體行動歷程，使學生、教師與教學團隊、家長等皆獲益良多。

#### 1. 使用自備載具，學生能進行適性化學習，建立延伸式學習模式，並能培養合宜的數位使用習慣與態度。

受到疫情變化影響，即使臨時停課需在家遠距學習，因學生具備BYOD相關操作技巧與學習經驗，皆能進行無縫接軌的學習，進行遠距自學或共學等任務。學生自備載具到校學習，經教師引導與課堂練習，學生返家後亦能持續進行延伸學習。使親師生共同體驗數位學習的力量，也見識數位世界帶來的挑戰；透過BYOD課程，提供學生具體的方法練習觀察與檢視網路使用習慣，親師有機會陪伴學生培養合宜的數位使用習慣與態度。

#### 2. 學生自主學習能力提升

約七成五的的學生認為利用數位載具學習是有趣的，且喜歡使用數位載具進行學習。



提升自主學習能力的同時，學生亦能依據學習步伐與喜好，使用合適的學習教材，調整學習方法，達到加速或加強的學習成效。

#### 3. 教師資訊能力提升

面對學生自備各式行動載具到校學習，對團隊教師而言，存在許多執行層面的挑戰(如：教室/校園無線網路建置、各式載具操作與除錯…等)。行動方案歷程中，除了邀請專業人員指導教師如何操作即時反饋系統外，團隊中資訊專長教師群亦協助解決教學現場的資訊軟硬體狀況，團隊共同研究相關資訊軟體操作與執行情形，提升團隊教師之資訊能力。

#### 4. 促進行政團隊與教學團隊間之合作

除了班級導師群，另包含校長、資訊組長、資訊專長教師、教務主任等。從一開始的方案規劃、執行，以及修正、反思等歷程，團隊成員皆密集進行討論，同時也與校內具備行動學習教學專長之教師群進行諮詢與合作，討論BYOD與行動學習之異同，以及適合的引導教學、學習成效檢視等。緊密合作的教學經驗，由團隊老師執筆紀錄本校的BYOD執行經驗，刊登於「臺北市教育e報」，提供他校教師相關經驗參考。



#### 5. 促進親師合作

校長親自在班親會說明BYOD方案目的與實施細節，回應家長的疑問，取得全體家長對此方案的認同。老師進行教學時更同步透過班網、班級通訊等，使家長了解學生在校使用載具學習的情形；此外也提供返家使用載具紀錄表，親師生一同合作，建立良好數位學習之習慣。



## 6. 持續精進行動研究

112學年度本校持續融入BYOD之教學應用，以《BYOD，學習利器~學生自備載具之專題式學習體驗》榮獲國小組特優作品，以專題式學習(Project-Based Learning, PBL)融入BYOD之教學應用，規劃「一探舊境，歷史軌跡」、「一骨做砌，繩乎奇技」、「一起尋覓，蓬萊美地」三項學習活動，培養學生數位技能、增進數位協作及數位創新等能力表現。



### (二) 超能積木課程

透過回饋與討論、老師進行紀錄、孩子撰寫相關回饋單，以協同教學的概念來讓教師群整合與發揮教師的專長，建立同儕合作關係。另外運用現有的教學環境、規劃與善用教材和教具、運用多元跨域的教學策略及科技化的評量方式，達成兼顧學生個別差異的適性教學目標，進行學生學習知能量表，評估是否提升學習成效。

#### 1. 辦理增能研習掌握課綱精神

為了深入了解課程設計的相關內容，包括校史、在地文化、積木遊戲、程式設計等領域，需安排教師進行包含課綱與新領域的專業進修。

#### 2. 成立共備社群發展跨域對話

由英語教師、資訊教師和一、二年級老師成立共備社群，進行跨領域的教學設計與合作，目的在提升教師具備跨領域、素養導向的課程設計與教學能力。強調設計出活用英語的彈性課程學習內容，透過真實語用與練習表達的機會，提升學生學習英語的興趣與動機。

#### 3. 進行協同教學辦理公開授課

透過協同教學的概念來讓教師群整合與發揮教師的專長，建立同儕合作關係，並能有效運用現有的教學環境、規劃與善用教材和教具、運用多元跨域的教學策略及科技化的評量方式，達成兼顧學生個別差異的適性教學目標。同時擇定適當時間辦理公開授課，透過同儕教學觀察與會談回饋提升教學效能。

#### 4. 定期回饋修正分享實施經驗



### (三) 自然領域課程

由自然領域教師組成的共備社群，共同觀課分享，產製教材，讓學生動手實作，合作產出科學作品，回應課程所學及解決現有問題，並以問題為導向的學習單、運用跨域協同教學及科技化輔助教學策略，達成兼顧學生個別差異的適性教學目標，並藉由學生科展作品實作評量，評估學生學習成效。

#### 1. 藉由共備社群促進專業對話與跨域協同教學

增加領域內教師教學專業對話，精進自我效能；落實領域觀課活動，讓同學年教學教師分享相同單元的不同教學方式，彼此學習班級經營、常規控管等策略，並精粹出最適合學生學習的教學模式。透過跨學年觀課活動，讓自然領域老師熟悉教材之螺旋式架構，知道學生背景能力與未來學習目標，達成直向與橫向的教學統整。

除邀約校內超能教師參與協同教學，藉由積木結合簡單機械原理實作創作，也融入智慧教室模式，以科技輔助教學，掌握迷思概念，並澄清學習主題相關刻板印象，落實學生本位學習，展現學生真實學習表現。

#### 2. 以教師共同產製教材提升學生學習效果

透過教師共同備課，產出增進教學及輔助學生有效學習的教材，並且分享自然教具製作研習心得與自然科學教學技巧，以掌握學習的有效方法。此外，為因應學生多元與差異化之學習需求，修正以問答題為導向的學習單。

#### 3. 學生動手實作並合作解決問題

進行實作教學，讓學生透過實作學習歷程，確實掌握學習目標。讓學生擁有個人使用之教材設備，充分滿足動手實作的科學精神，提升學生能力，並訓練學生團隊合作及問題解決等關鍵能力。

探討自然教學模式及實驗設計方式，設計每個實驗進行可讓學生獨立進行的學習型講義，實際應用於課堂教學。透過校內科展作品競賽，以實際操作、團隊合作及問題解決等模式，激發學生學習興趣、訓練學生思考、表達、判斷、應用等綜合與關鍵能力。



說明：落實實作學習，讓學生充分掌握學習目標與內涵，培養科學研究精神。



說明：邀約校內超能教師參與協同教學，藉由積木結合簡單機械原理實作創作。

#### 4. 檢視校內外科學作品進行回饋修正

積極推展科展活動，讓學生實際展現科學研究成果，建立學生科學研究精神與態度。藉由學生科學作品的成果歸納分析，檢視學習成效，並作為反饋修正的基礎。

112學年度校內學生報名參加科學競賽展覽比賽，校內三至六年級學生積極參賽，每學年每班均有作品參賽，參賽件數多達10件之多，作品涵蓋物理、化學、生活應用方面，主要以學生生活經驗為出發，透過逐步假設、層層科學方法逐步驗證、追根究柢驗證，找出原本看似平凡無奇科學的現象，亦能額外發現新的規律。

#### (四)蓬萊校訂課程 2.0

超能課程及蓬萊文化課程之創建脈絡及創新歷程，透過跨領域的行政與教學專業團隊進行對話、規劃、設計、教學、調整…等歷程，建構超能課程與蓬萊文化之課程願景與架構，同時編寫各年級相對應教案，打造具蓬萊特色之校訂課程。而蓬萊校訂課程 2.0 因應政策與時代趨勢，加入**雙語及數位敘事**元素，透過課程縱向連貫及橫向聯繫，在探索與創新的歷程中動手做、合作學。

臺北市大同區蓬萊國民小學蓬萊文化課程內容2024						
	上學期			下學期		
一年級	歡迎小蓬友			歡喜茶學習		
	認識環境	認識校樹		認識校花	校徽	
					學年成果：茶野餐	
二年級	一起探索·蓬萊美境			一起探索·蓬萊美境		
	唱校歌	大腳丫	蓬萊之樹	談校訓	誠實牆	校史牆
					學年成果：茶歡唱	
三年級	古往今來·蓬萊點滴			古往今來·蓬萊點滴		
	認識校史	認識校友	校舍、校門	蔚萊號	寧夏夜市	圓環商圈
	<small>日治郵局、女子公學校、百年老校</small>				學年成果：茶尋寶	
四年級	一探舊境·歷史軌跡			一探舊境·歷史軌跡		
	大稻埕人物誌		南北雜貨	布匹	前進大稻埕/大稻埕遊學趣	
	<small>李春生、蔣渭水、廖添丁、李臨秋、鄧雨賢</small>				學年成果：茶體驗(規劃動線)	
五年級	穿越時空大稻埕			穿越時空大稻埕		
	建築	商業	景點踏察	茶葉	中藥	景點踏察
	<small>蘭陽史地博覽館、現代工藝博覽館</small>				學年成果：茶採集	
六年級	創藝創意·蓬萊回憶			創藝創意·蓬萊回憶		
	大稻埕裡的蓬萊	接軌國際	放眼蔚萊	尋覓美地	蓬萊回憶	
					學年成果：茶導覽	

本校團隊經過專業對話後，發現超能課程的四大核心架構為洞察問題、演算規律、歸納設計、解析分享，學生透過探究與合作，練習解決問題；蓬萊文化則由校園探索出發，結合社區與大稻埕的探究，進行跨域的學習，產出綜合性的創新成果。

因此，蓬萊校訂課程 2.0 的課程藍圖因應而生：探究的同時，運用創新能力，運用雙語及數位敘事(包含數位知能、數位協作及數位素養)的能力，擁有國際觀的同時，亦能傳承文化脈絡，內容如圖五所示。



## 六、112學年度學生基本學力檢測：

### 前三年度基本能力測驗結果分析

本校 112 學年度基本學力檢測，學生的英語基本學力仍超越大同區，並與台北市平均相差無幾。國語基本學力成績略低於大同區，低於台北市；數學基本學力成績略高於大同區，低於台北市。(如下方表一所示)。

差距	臺北市	大同區
108 學年度	+0.81	+5.5
109 學年度	-2.8	+4.3
110 學年度	-0.55	+2.6
111 學年度	-0.85	+3.96
112 學年度	-4.55	+0.39

表 1. 108-112 本校與臺北市、大同區之答對率平均數差距統計表/英文

如下圖一所示，英語文部分未達基礎級、進階級學生數低於台北市，基礎級學生成就水準人數高於台北市約 10.4%，新學年度應持續提升基礎級學生能力，並增加進階級學生成就水準。進階級人數百分比在分項表現上低於台北市，在所有面向上包含聽力、閱讀、綜合能力(聽/讀)、字母拼讀法(phonics)、基本應用字詞、生活用語、簡易句型/對話、閱讀圖表/短文皆需深化加強。除了英文與英情整合持續實施以外，並透過與「Discovery Expresso Education, DEE 優寶科技英語教學平台」的合作、校訂課程蔚萊號結合英語，提升學生日常應用英語的能力。

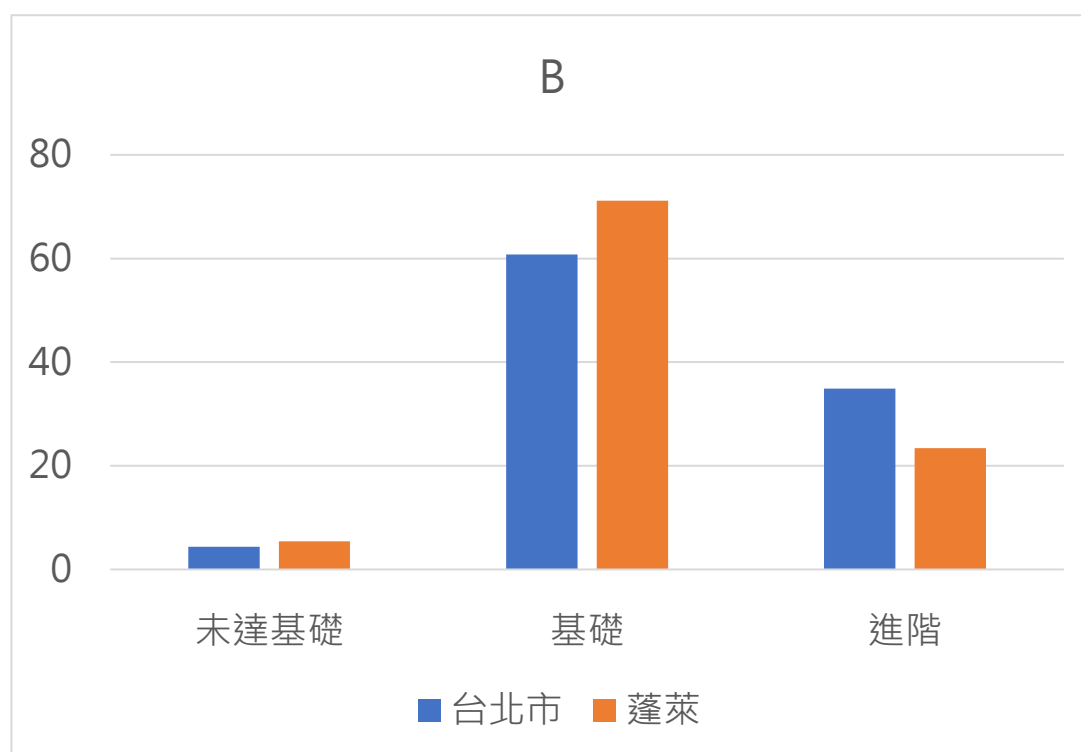


圖 1. 112 本校與臺北市、大同區之不同程度學生比較表/英文

本校 112 學年度基本學力檢測，學生的國語基本學力略低於大同區，低於台北市（如下方表二所示）。如下圖二所示，國語文選擇題部分，未達基礎級、基礎級以及中級學生數皆高於台北市，高級學生數皆低於台北市約 9%，新學年度可提升基礎級、高級學生能力，以增加基礎級、高級學生成就水準人數百分比。所有的測驗類別中，包含記憶、了解、應用、分析、標音符號與運用、識字與寫字、閱讀、標音符號、字詞、句段、篇章皆略低於台北市。因此，新學年度國語文課程仍持續規劃 ASK 愛思客教學模式，結合智學教室以深化問思教學，讓學生多接觸高層次思考，以提升閱讀素養。

差距	臺北市	大同區
108 學年度	-1.65	+0.03
109 學年度	-1.7	+1.4
110 學年度	-2.85	-1.95
111 學年度	+0.64	+1.29
112 學年度	-3.77	-1.68

表 2. 108-112 本校與臺北市、大同區之答對率平均數差距統計表/國語

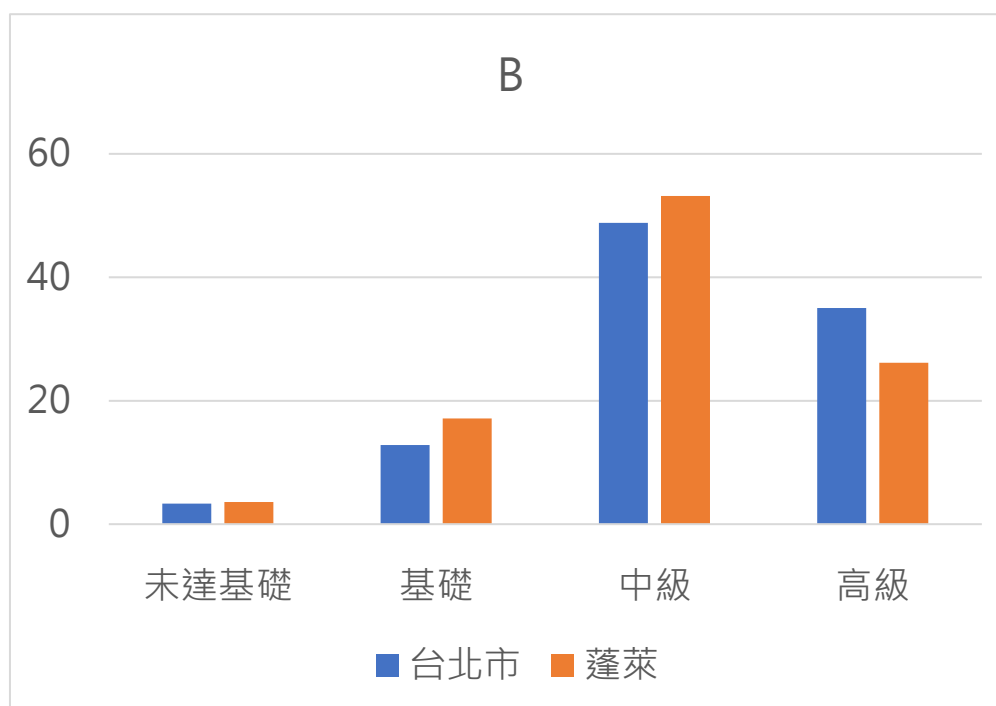


圖 2. 112 本校與臺北市、大同區之不同程度學生比較表/國語

本校 112 學年度基本學力檢測，學生的數學基本學力高於大同區、略低於台北市(如下方表三所示)。如下圖三所示，未達基礎級、基礎級學生數高於台北市，中級、高級學生數低於台北市。在主題向度上，所有向度的平均答對率皆低於台北市，包含概念性了解、程序性知識、應用解題、數與量、空間與形狀、關係、資料與不確定性、整數、分數、小數、量與實測。因此，新學年度將持續強化數學領域會議的縱向課程的研討，並透過學年會議加強橫向整合，以提升學生分數的學習效能。

差距	臺北市	大同區
108 學年度	+0.81	+1.93
109 學年度	-1.4	+1.5
110 學年度	-3.05	-1.47
111 學年度	+2.64	+3.42
112 學年度	-1.65	+0.23

表 3. 108-112 本校與臺北市、大同區之答對率平均數差距統計表/數學

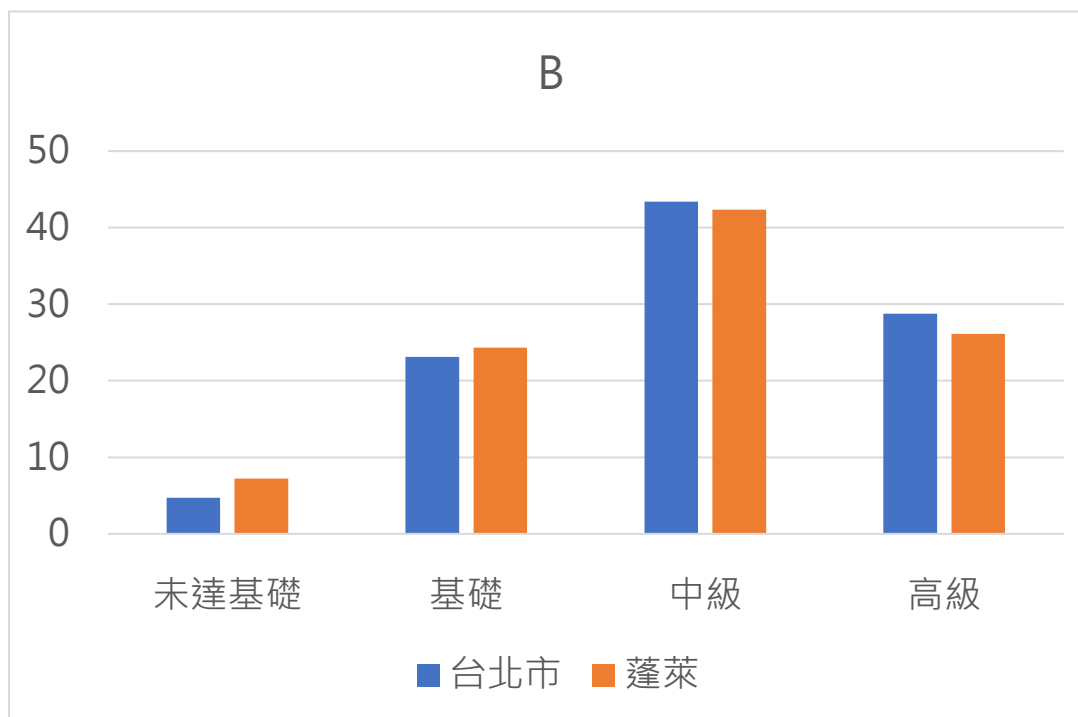


圖 3. 112 本校與臺北市、大同區之不同程度學生比較表/數學

4.6 備查之學校課程計畫如何於學校網頁公告並採取有效管道向師生及家長說明，已有妥適規劃。

一、請見本校首頁 <https://www.plps.tp.edu.tw/nss/p/CurriculumPlan>

